



بیمه اتکایی ایرانیان (سهامی عام)

گزارش هیئت‌مدیره به مجمع عمومی عادی سالیانه
سال مالی منتهی به ۱۴۰۴/۰۹/۳۰

۱۶ سال همگام با شرکتهای بیمه در مدیریت ریسک



هم اندیشی و توسعه دیجیتال

کسب رتبه اول صنعت بیمه از طرف سازمان بورس و اوراق بهادار



فهرست

۴ مقدمه: ساختار گزارش
۶ ۱- کلیات
۶ ۱-۱- گزیده اطلاعات مالی
۷ ۱-۲- قوانین و مقررات مؤثر حاکم بر فعالیت شرکت
۸ ۱-۳- سرمایه و ترکیب سهامداران
۱۰ ۱-۴- ماهیت صنعت بیمه و خدمات شرکت
۱۱ ۱-۵- فرصت‌ها و تهدیدات پیش روی شرکت
۱۳ ۱-۶- نقاط قوت و نقاط قابل بهبود داخلی شرکت
۱۵ ۱-۷- محصولات اصلی شرکت
۱۶ ۱-۸- فرآیند ارزیابی و قبول بیمه‌های اتکایی
۱۷ ۱-۹- روش‌های ارائه خدمات بیمه اتکایی به مشتریان
۱۷ ۱-۱۰- نرم‌افزار بیمه‌گری اتکایی شرکت (تکنولوژی مورد استفاده)
۱۷ ۱-۱۱- پیش نیازهای عرضه خدمات بیمه اتکایی
۱۸ ۱-۱۲- پوشش‌های اتکایی مورد نیاز شرکت و نحوه تأمین آن از بدو تاسیس شرکت
۲۰ ۱-۱۳- برنامه‌های توسعه کسب و کار شرکت
۲۱ ۱-۱۴- تأثیر شرایط اقتصادی جهانی و منطقه‌ای بر شرکت
۲۱ ۱-۱۵- اختراعات، علائم تجاری، حق چاپ، پروانه بهره‌برداری، پروانه تولید، گواهینامه‌ها
۲۱ ۱-۱۶- کسب و کار فصلی شرکت
۲۲ ۱-۱۷- خدمات پس از قبول بیمه‌های اتکایی
۲۲ ۱-۱۸- سرمایه انسانی شرکت
۲۴ ۲- اطلاعات مربوط به وضعیت مالی و عملکرد مالی شرکت
۲۴ ۲-۱- فهرست زمین و ساختمان
۲۴ ۲-۲- سهام خزانه
۲۴ ۲-۳- دعاوی حقوقی با اهمیت له / علیه شرکت
۲۵ ۲-۴- بازار بیمه‌های اتکایی و جایگاه شرکت
۳۱ ۲-۵- مرادفات شرکت با دولت و نهادهای وابسته به دولت
۳۱ ۲-۵-۱- آثار ناشی از قیمت گذاری دستوری (تکلیفی)
۳۱ ۲-۵-۲- وضعیت پرداخت‌های به دولت
۳۱ ۲-۵-۳- وضعیت مطالبات از دولت
۳۲ ۲-۶- کیفیت سود شرکت
۳۲ ۲-۷- خلاصه عملکرد و نسبت‌های مالی شرکت
۳۲ ۲-۷-۱- عملکرد بیمه اتکایی

۳۵ عملکرد سرمایه گذاری
۳۷ نسبت های مالی
۳۸ ۸-۲- وضعیت معافیت های مالیاتی شرکت
۳۸ ۹-۲- پرداخت سود
۳۹ ۱۰-۲- سیاست تقسیم سود شرکت های فرعی و وابسته
۳۹ ۳- اطلاعات مربوط به بازار اوراق بهادار شرکت
۳۹ ۱-۳- وضعیت معاملات و قیمت سهام
۴۰ ۲-۳- امتیاز و رتبه ناشر در بازار سرمایه و صنعت
۴۰ ۳-۳- بازارگردانی
۴۱ ۴- حاکمیت شرکتی
۴۱ ۱-۴- نظام راهبری شرکت
۴۴ ۲-۴- اطلاعات مربوط به کمیته های حسابرسی و تطبیق مقررات، مدیریت ریسک و انتصابات
۴۵ ۱-۲-۴- اقدامات و تصمیمات کمیته حسابرسی، کمیته انتصابات و کمیته ریسک در سال مالی گذشته
۴۸ ۳-۴- اصول حاکمیت شرکتی
۴۸ ۱-۳-۴- اطلاعات مربوط به معاملات با اشخاص وابسته
۴۹ ۲-۳-۴- دلایل هیئت مدیره بابت انجام معامله با اشخاص وابسته
۴۹ ۴-۴- گزارش پایداری شرکتی
۴۹ ۱-۴-۴- گزارش اقدامات انجام شده در خصوص مسئولیت های اجتماعی
۵۰ ۲-۴-۴- گزارش اقدامات انجام شده در خصوص مسائل محیط زیست
۵۰ ۵-۴- اقدامات انجام شده در خصوص تکالیف مجمع سال گذشته
۵۱ ۶-۴- تشریح برنامه های راهبردی
۵۶ ۵- اطلاعات تماس با شرکت
۵۷ ۶- پیوست های گزارش هیئت مدیره

مقدمه: ساختار گزارش

در سال ۱۴۰۲ سازمان بورس و اوراق بهادار، به منظور ارتقای شفافیت ناشران و اجرای برخی از مفاد دستورالعمل حاکمیت شرکتی، نمونه گزارش فعالیت هیئت مدیره به مجمع عمومی را به کلیه ناشران ثبت شده نزد سازمان ابلاغ و تهیه گزارش در قالب آن را الزامی نموده است. گزارش هیئت مدیره از سال ۱۴۰۲ در قالب نمونه گزارش مذکور تهیه شده است و ساختار آن تغییرات قابل توجهی نسبت به گزارش های سال های قبل از آن دارد. اساس این تغییرات در فهرست مطالب گزارش، قابل مشاهده است. از جمله تغییرات بارز، تخصیص یکی از چهار بخش اصلی گزارش به بیان فعالیت ها و اقدامات انجام شده توسط هیئت مدیره و کمیته های هیئت مدیره برای حسن اجرای حاکمیت شرکتی است که در بخش چهارم گزارش به آن پرداخته شده است. به منظور تطبیق مطلوب گزارش حاضر با نمونه گزارش ابلاغی و حفظ یکپارچگی و قابلیت مقایسه، سرفصل ها و عناوین گزارش نمونه، تماماً مورد استفاده قرار گرفته و عنداللزوم با توجه به ماهیت صنعت بیمه و خدمات بیمه اتکایی از اصطلاحات رایج در صنعت بیمه برای گزارشگری استفاده شده است.



شماره:

تاریخ:

پیوست:

مجمع عمومی عادی سالانه صاحبان سهام

در اجرای مفاد ماده ۲۳۲ اصلاحیه قانون تجارت، مصوب اسفند ماه ۱۳۴۷ و ماده ۴۵ قانون بازار اوراق بهادار بدینوسیله گزارش فعالیت و وضع عمومی شرکت برای سال مالی منتهی به ۳۰/۰۹/۱۴۰۴ بر پایه سوابق، مدارک و اطلاعات موجود به شرح ذیل تقدیم می‌گردد.

این گزارش به عنوان یکی از گزارش‌های سالانه هیئت مدیره به مجمع صاحبان سهام، مبتنی بر اطلاعات ارائه شده در صورت‌های مالی و سایر اطلاعات در دسترس طی سال مالی تا تاریخ این گزارش بوده و اطلاعاتی را در خصوص وضع عمومی شرکت و عملکرد و برنامه‌های هیئت مدیره فراهم می‌آورد.

به نظر اینجانبان اطلاعات مندرج در این گزارش، با تاکید بر ارائه منصفانه نتایج عملکرد هیئت مدیره و در جهت حفظ منافع شرکت و انطباق با مقررات قانونی و اساسنامه شرکت تهیه و ارائه گردیده است. این اطلاعات هماهنگ با واقعیت‌های موجود بوده و اثرات آنها در آینده تا حدی که در موقعیت فعلی می‌توان پیش‌بینی نمود، به نحو درست و کافی در این گزارش ارائه گردیده و هیچ موضوعی که عدم آگاهی از آن موجب گمراهی استفاده‌کنندگان می‌شود، از گزارش حذف نگردیده و در تاریخ ۱۴۰۴/۱۲/۱۷ به تایید هیئت مدیره رسیده است.

امضاء	سمت	اعضاء هیئت مدیره
	غیر موظف و رئیس	رسول سعدی
	موظف و نایب رئیس	حجت پوستین چی
	عضو موظف	محمد میهن یار
	عضو غیر موظف	کامران حاتمی
	عضو غیر موظف	مجتبی کباری
	مدیرعامل - خارج از اعضا	منصورعلی رحیمی باغ ابریشمی



۱- کلیات

۱-۱- گزیده اطلاعات مالی

(مبالغ به میلیون ریال)

الف) اطلاعات عملکرد سال مالی	۱۴۰۴/۰۹/۳۰	۱۴۰۳/۰۹/۳۰	درصد تغییرات
حق بیمه صادره	۱۴,۹۸۵,۸۶۸	۸,۷۶۵,۲۳۹	٪۷۱
درآمدهای بیمه‌ای	۱۱,۵۳۲,۸۱۶	۷,۸۹۴,۶۶۵	٪۴۶
سود ناخالص فعالیت‌های بیمه‌ای	۲,۱۸۲,۵۵۵	۱,۶۸۴,۴۷۸	٪۳۰
سود عملیاتی	۱۰,۹۳۵,۷۲۸	۱۰,۱۳۴,۸۷۷	٪۸
سایر درآمدها و هزینه‌های غیر عملیاتی	۸,۲۳۸	۹,۰۰۳	٪-۸
سود قبل از مالیات	۱۰,۹۴۲,۹۶۷	۱۰,۱۴۳,۸۸۰	٪۸
سود خالص	۱۰,۱۰۷,۴۱۴	۸,۴۱۴,۶۱۱	٪۲۰
ب) اطلاعات وضعیت مالی در پایان سال مالی:			
جمع دارایی‌ها	۵۹,۹۴۲,۹۴۰	۴۱,۲۱۱,۹۰۷	٪۴۵
جمع بدهی‌ها	۲۵,۳۹۵,۸۵۷	۱۴,۲۲۲,۲۳۸	٪۷۹
سرمایه ثبت شده	۲۰,۰۰۰,۰۰۰	۱۵,۰۰۰,۰۰۰	٪۳۳
جمع حقوق صاحبان سهام	۳۴,۵۴۷,۰۸۳	۲۶,۹۸۹,۶۶۹	٪۲۸
ضریب توانگری	٪۴۴۹	٪۵۴۸	٪-۱۴
ج) اطلاعات مربوط به هر سهم:			
تعداد سهام در زمان برگزاری مجمع	۲۰,۰۰۰,۰۰۰,۰۰۰	۱۵,۰۰۰,۰۰۰,۰۰۰	٪۳۳
سود پایه هر سهم - ریال	۵۰۵	۵۶۱	٪-۱۰
د) سایر اطلاعات:			
تعداد کارکنان - نفر (پایان سال)	۵۲	۴۴	٪۱۸

افزایش حق بیمه صادره عمدتاً در رشته نفت و انرژی به میزان ۱۱۱٪، بدنه کشتی ۷۶٪، درمان ۷۰٪، هواپیما ۶۸٪، آتش سوزی ۵۲٪، و مهندسی ۴۲٪ بوده است.

بر اساس مصوبه مورخ ۱۴۰۴/۰۸/۰۴ مجمع عمومی فوق العاده صاحبان سهام، سرمایه شرکت از ۱۵,۰۰۰ میلیارد ریال به ۲۰,۰۰۰ میلیارد ریال (به میزان ۳۳٪) افزایش یافت و پس از طی مراحل قانونی در تاریخ ۱۴۰۴/۰۹/۲۵ در مرجع ثبت شرکت‌ها به ثبت رسید.

۱-۲- قوانین و مقررات مؤثر حاکم بر فعالیت شرکت

مهم‌ترین قوانین و مقررات حاکم بر فعالیت شرکت عبارتند از:

- قانون تجارت
- قانون تأسیس بیمه مرکزی ایران و بیمه‌گری
- قانون تأسیس مؤسسات بیمه غیر دولتی
- اساسنامه شرکت
- قانون بیمه
- مصوبات شورای عالی بیمه (بخش‌های ناظر بر مؤسسات بیمه اتکایی)
- قانون بازار سرمایه و مقررات سازمان بورس و اوراق بهادار
- قوانین و مقررات مالیاتی به‌طور عام و ماده ۱۰۹ قانون مالیات‌های مستقیم به‌طور خاص
- قوانین و مقررات کار و تأمین اجتماعی
- قوانین و مقررات مبارزه با پولشویی

اهم ضوابط و مقررات وضع شده طی سال مالی مورد گزارش که تأثیر قابل ملاحظه‌ای بر فعالیت شرکت داشته و یا انتظار می‌رود تأثیر قابل ملاحظه‌ای بر فعالیت شرکت داشته‌باشند، به شرح زیر است:

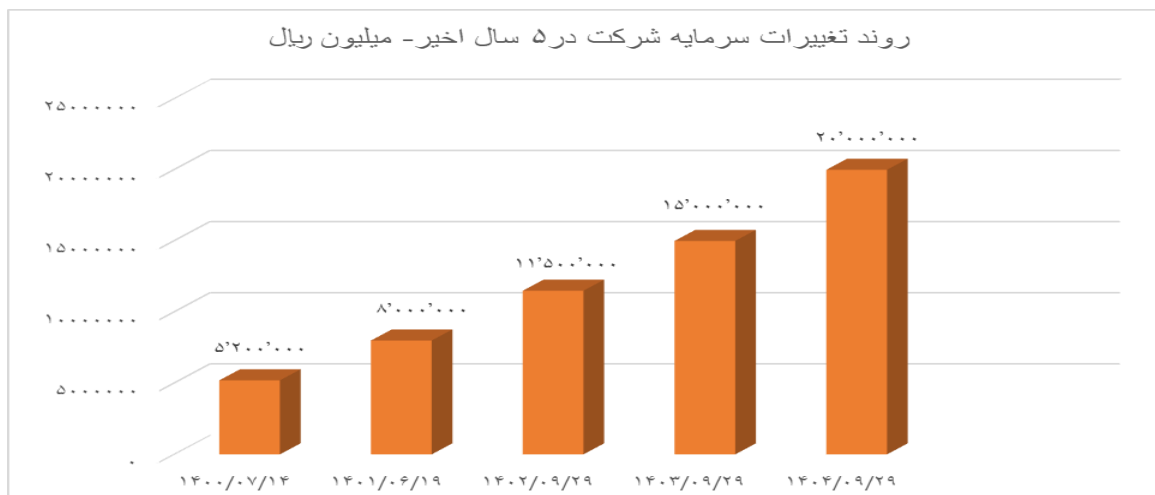
۱. آیین نامه شماره ۱۱۰ شورای عالی بیمه (آیین نامه نحوه محاسبه و نظارت بر توانگری مالی مؤسسات بیمه).
۲. آیین نامه شماره ۱۰۱/۱، مکمل آیین نامه شناسایی و طبقه بندی مطالبات مؤسسات بیمه و نحوه محاسبه ذخایر آنها.
۳. آیین نامه شماره ۱۰۴/۱، مکمل آیین نامه شماره مکمل آیین نامه سرمایه گذاری مؤسسات بیمه.
۴. آیین نامه شماره ۱۰۹ شرایط عمومی بیمه مسئولیت مدنی کارکنان فرماندهی جمهوری اسلامی ایران (فراجا).
۵. آیین نامه شماره ۱۰۸ نظام نامه شورای عالی بیمه.
۶. آیین نامه ۸۸/۱، اصلاح آیین نامه گزارشگری و افشای اطلاعات مؤسسات بیمه.
۷. اصلاحیه دستورالعمل اجرایی افشای اطلاعات شرکتهای ثبت شده نزد سازمان بورس و اوراق بهادار.
۸. اصلاح دستورالعمل مراحل زمانی افزایش سرمایه شرکتهای سهامی عام ثبت شده نزد سازمان بورس و اوراق بهادار.

۳-۱- سرمایه و ترکیب سهامداران

سرمایه پرداختی شرکت در بدو تأسیس مبلغ ۷۶۷،۵۰۰ میلیون ریال (شامل تعداد ۱،۵۳۵ میلیون سهم، به ارزش اسمی هر سهم ۱۰۰۰ ریال) پنجاه درصد پرداخت شده بوده که در حال حاضر به مبلغ ۲۰،۰۰۰ میلیارد ریال (شامل تعداد ۲۰ میلیارد سهم، به ارزش اسمی هر سهم ۱۰۰۰ ریال) تماماً پرداخت شده، می‌باشد. تغییرات سرمایه شرکت طی پنج سال اخیر به شرح جدول زیر است:

تغییرات سرمایه شرکت طی پنج سال اخیر			
محل افزایش سرمایه (به تفکیک درصد و مبلغ از هر محل)	سرمایه جدید (میلیون ریال)	درصد افزایش سرمایه	تاریخ افزایش سرمایه
سود انباشته : ۵،۰۰۰،۰۰۰ (٪۱۰۰) اندوخته : ۰	۲۰،۰۰۰،۰۰۰	۳۳/۳۳	۱۴۰۴/۰۹/۲۵
سود انباشته : ۳،۰۰۰،۰۰۰ (٪۸۶) اندوخته : ۵۰۰،۰۰۰ (٪۱۴)	۱۵،۰۰۰،۰۰۰	۳۰/۴۳	۱۴۰۳/۰۹/۲۰
سود انباشته : ۳،۵۰۰،۰۰۰ (٪۱۰۰)	۱۱،۵۰۰،۰۰۰	۴۳/۷۵	۱۴۰۲/۰۹/۲۹
سود انباشته : ۲،۲۰۰،۰۰۰ (٪۷۹) اندوخته : ۶۰۰،۰۰۰ (٪۲۱)	۸،۰۰۰،۰۰۰	۵۳/۸۵	۱۴۰۱/۰۶/۱۹
سود انباشته : ۱،۲۰۰،۰۰۰ (٪۱۰۰)	۵،۲۰۰،۰۰۰	۳۰	۱۴۰۰/۰۷/۱۴

در اجرای مصوبه مجمع عمومی فوق العاده صاحبان سهام در تاریخ ۱۴۰۴/۰۸/۰۴ افزایش سرمایه از مبلغ ۱۵،۰۰۰ میلیارد ریال به مبلغ ۲۰،۰۰۰ میلیارد ریال از محل سود انباشته انجام و افزایش مذکور در تاریخ ۱۴۰۴/۰۹/۲۵ به ثبت رسید.



۲۰ سهامدار دارای بیشترین میزان مالکیت در پایان سال مالی منتهی به ۳۰/۰۹/۱۴۰۴ و در تاریخ ۱۴۰۴/۱۱/۲۱

۱۴۰۴/۱۱/۲۱		۱۴۰۴/۰۹/۳۰		نام سهامدار	ردیف
درصد	تعداد سهام	درصد	تعداد سهام		
۹/۸۹	۱,۹۷۷,۱۴۶,۱۶۹	۹/۹۰	۱,۹۷۷,۱۴۶,۱۷۴	شرکت بیمه پاسارگاد	۱
۶/۰۸	۱,۲۱۵,۰۰۸,۴۶۷	۶/۰۸	۱,۲۱۵,۰۰۸,۴۷۰	شرکت تجارت و توسعه مهرآفرینان سرآمد	۲
۴/۸۲	۹۶۴,۴۵۷,۶۲۱	۴/۸۲	۹۶۴,۴۵۷,۶۲۳	تأمین آتیه سرمایه انسانی گروه مالی پاسارگاد	۳
۴/۷۸	۹۵۵,۱۶۲,۸۷۶	۴/۷۷	۹۵۵,۱۶۲,۸۷۷	شرکت ارزش آفرینان پاسارگاد	۴
۳/۹۱	۷۸۱,۷۵۸,۹۲۶	۳/۹۱	۷۸۱,۷۵۸,۹۲۷	سام گروه	۵
۳/۸۹	۷۷۸,۳۱۱,۸۷۴	۳/۸۹	۷۷۸,۳۱۱,۸۷۵	شرکت داناگسترکاسپین	۶
۳/۸۲	۷۶۴,۲۵۸,۹۲۶	۳/۸۲	۷۶۴,۲۵۸,۹۲۷	بازرگانی هم‌قدم	۷
۳/۵۴	۷۰۸,۵۴۳,۰۵۸	۳/۵۴	۷۰۸,۵۴۳,۰۵۹	شرکت مدیران ساخت آریان	۸
۲/۵۷	۵۵۵,۷۸۳,۸۷۹	۲/۵۷	۵۱۳,۳۰۰,۶۲۶	شرکت آرمان نگر خاورمیانه	۹
۲/۵۶	۵۱۲,۰۸۲,۷۶۸	۲/۵۶	۵۱۲,۰۸۲,۷۶۹	شرکت آرمان گسترخردمند	۱۰
۲/۴۸	۴۹۵,۳۳۲,۹۹۷	۲/۴۸	۴۹۵,۳۳۲,۹۹۸	شرکت داراگسترفردا	۱۱
۲/۴۷	۴۹۳,۴۸۳,۶۵۶	۲/۴۷	۴۹۳,۴۸۳,۶۵۶	شرکت توسعه مدیریت پارس حافظ	۱۲
۲/۳۱	۴۹۰,۲۹۳,۱۳۰	۲/۳۱	۴۹۰,۲۹۳,۱۳۱	شرکت نیک اندیشان سروش فجر	۱۳
۲/۰۹	۴۶۲,۵۳۱,۶۱۷	۲/۰۹	۴۶۲,۵۳۱,۶۱۸	شرکت سرمایه‌گذاری پارس آریان	۱۴
۱/۹۸	۴۱۸,۶۳۸,۹۳۳	۱/۹۸	۴۱۸,۶۳۸,۹۳۴	شرکت پیام آوران مدیریت ایرانیان	۱۵
۱/۹۷	۳۹۱,۰۶۸,۷۳۱	۱/۹۷	۳۹۱,۰۶۸,۷۳۱	شرکت تجارت پیشگان میهن نگرپارس	۱۶
۱/۹۵	۳۹۰,۸۷۹,۴۶۰	۱/۹۵	۳۹۰,۸۷۹,۴۶۱	لیزینگ پاسارگاد	۱۷
۰/۹۳	۱۸۵,۲۱۵,۳۷۷	۱/۹۳	۳۸۵,۱۱۵,۳۷۸	شرکت گسترش تجارت و توسعه تأمین آتیه	۱۸
۱/۸۳	۳۶۵,۹۲۰,۵۷۲	۱/۸۳	۳۶۵,۹۲۰,۵۷۳	شرکت رادیس	۱۹
۱/۸۰	۳۵۹,۷۹۸,۲۹۳	۱/۸۰	۳۵۹,۷۹۸,۲۹۴	شرکت نوآوران توسعه و تجارت خاورمیانه	۲۰
۳۳/۶۷	۶,۷۳۴,۳۲۲,۶۷۰	۳۳/۳۳	۶,۵۷۶,۹۰۵,۸۹۹	سایر سهامداران	۲۱
۱۰۰	۲۰,۰۰۰,۰۰۰,۰۰۰	۱۰۰	۲۰,۰۰۰,۰۰۰,۰۰۰	جمع	

۱-۴- ماهیت صنعت بیمه و خدمات شرکت

صنعت بیمه از طریق عرضه خدمات مدیریت ریسک، ارائه پوشش در مقابل انواع خطرات و نااطمینانی‌ها، جبران خسارت‌های ناشی از حوادث و جلوگیری از ایجاد بی‌ثباتی مالی در افراد، خانواده‌ها و مؤسسات تجاری و غیرتجاری نقش بسیار مهمی در توسعه اقتصادی کشورها ایفا می‌کند. دریافت حق بیمه و تعهد پرداخت خسارت و مزایا در آینده به‌ویژه در بیمه‌های بلند مدت موجب جذب منابع مالی در صنعت بیمه می‌شود که این منابع در بخش‌های گوناگون اقتصاد سرمایه‌گذاری می‌شود و این ویژگی نیز سهم و نقش اساسی در توسعه اقتصادی دارد.

خدمات بیمه‌ای به دو بخش متمایز بیمه‌های بازرگانی و بیمه‌های اجتماعی تقسیم می‌شوند که هر بخش بر اساس اهداف و اصول مختص خود فعالیت می‌کنند. بیمه‌های اجتماعی غالباً با اهداف اجتماعی نظیر تأمین سلامت و آتیه اقشار جامعه به‌صورت اجباری و با مشارکت سه جانبه مردم، کارفرمایان و دولت‌ها انجام می‌شود در حالی که بیمه‌های بازرگانی با انگیزه کسب سود و به‌صورت اختیاری از سوی شرکت‌های بیمه به‌عنوان بیمه‌گر در قبال دریافت حق بیمه به مشتریان به‌عنوان بیمه‌گذار عرضه می‌شود.

بیمه‌های بازرگانی در دو بخش اصلی بیمه‌های زندگی و غیر زندگی به افراد، خانواده‌ها و سازمان‌ها اعم از شرکت‌ها، مؤسسات و نهادهای عرضه می‌شود. از منظر دیگر، بیمه‌های بازرگانی به دو بخش کاملاً متمایز بیمه مستقیم و بیمه اتکایی تقسیم می‌شوند. در بیمه مستقیم شرکت بیمه پوشش‌های بیمه‌ای در مقابل خطرات را به مشتریانی (بیمه‌گذاران) که در معرض خطرات قرار دارند می‌فروشد و هدف اصلی جبران خسارت‌هایی است که مستقیماً به مشتریان وارد می‌شود. بیمه اتکایی نوعی از بیمه است که در آن یک شرکت بیمه بخشی از خطراتی را که خود بیمه نموده‌است نزد شرکت بیمه دیگری (بیمه‌گر اتکایی) بیمه مجدد می‌نماید. در حقیقت قرارداد بیمه اتکایی بین دو شرکت بیمه منعقد می‌شود تا با جبران بخشی از خسارت‌های بیمه شده برای شرکت بیمه واگذارنده ظرفیت و ثبات مالی ایجاد کند.

بیمه اتکایی ایرانیان صرفاً در بخش بیمه‌های اتکایی بیمه‌های بازرگانی، فعالیت و خدمات خود را به شرکت‌های بیمه اعم از مستقیم و اتکایی ارائه می‌کند. شرکت براساس موافقت بیمه مرکزی جمهوری اسلامی ایران و سازمان بورس و اوراق بهادار، در تاریخ ۱۳۸۸/۱۲/۲۲ تحت شماره ۳۷۰۳۷۳ و شناسه ملی ۱۰۳۲۰۲۰۲۵۲۲ در اداره کل ثبت شرکت‌ها و مؤسسات غیر تجاری تهران به ثبت رسیده است. پروانه فعالیت شرکت برای انجام عملیات بیمه اتکایی در کلیه رشته‌های بیمه‌ای نیز در ۱۳۸۸/۱۲/۲۵ توسط بیمه مرکزی جمهوری اسلامی ایران صادر و اولین قرارداد اتکایی قبولی شرکت در ۱۳۸۸/۱۲/۲۶ منعقد شده‌است.

موضوع فعالیت شرکت طبق ماده ۲ اساسنامه مصوب اسفند سال ۱۴۰۲ به شرح زیر است:

- قبول بیمه‌های اتکایی و اتکایی مجدد در کلیه رشته‌های بیمه‌ای از مؤسسات بیمه داخلی و خارجی بر اساس پروانه فعالیت صادره از سوی بیمه مرکزی ج.ا. ایران با رعایت ظرفیت مجاز نگهداری شرکت و ضوابطی که بیمه مرکزی ج.ا. ایران اعلام می‌کند.
- مشارکت در تأسیس و یا اداره صندوق‌های بیمه اتکایی داخلی و خارجی پس از اخذ موافقت بیمه مرکزی،
- تحصیل پوشش بیمه‌های اتکایی از داخل و یا خارج از کشور در رابطه با تعهدات بیمه‌ای پذیرفته شده در چارچوب ضوابط بیمه مرکزی ج.ا. ایران
- عرضه خدمات حرفه‌ای و تکمیلی مرتبط با بیمه‌های اتکایی
- سرمایه‌گذاری از محل سرمایه، ذخایر و اندوخته‌های فنی و قانونی و سایر منابع مالی شرکت در چارچوب ضوابط و مقررات مصوب شورای عالی بیمه
- انتشار اوراق بهادار با تأیید مراجع ذیصلاح

تبصره ۱: میزان پذیرش و نگهداری ریسک در چارچوب ضوابطی است که بیمه مرکزی ج.ا. ایران تعیین و ابلاغ می‌نماید.

تبصره ۲: شرکت می‌تواند نسبت به انجام کلیه اقدامات و معاملاتی که برای فعالیت شرکت ضرورت دارد در چارچوب مقررات مربوط اقدام نماید.

۱-۵- فرصت‌ها و تهدیدات پیش روی شرکت

فرصت‌ها:

- ظرفیت و تنوع‌پذیری بیمه‌های زندگی،
- رشد و توسعه خدمات بیمه‌های غیر زندگی،
- افزایش ریسک‌های نوظهور و ضرورت پوشش‌های اتکایی،
- استفاده از قابلیت‌های هوش مصنوعی در مراحل مختلف ارزیابی ریسک و قیمت‌گذاری،
- نیاز روز افزون جامعه به خدمات مدیریت ریسک،
- افزایش سهم بخش خصوصی بیمه،
- تداوم سیاست کاهش اتکایی اجباری توسط دولت،
- ابلاغ آیین‌نامه عدم راهبری شرکت‌های بیمه مستقیم،
- اصلاح آیین‌نامه محاسبه توانگری مالی و ضرورت حفظ توانگری مناسب برای شرکت‌های بیمه مستقیم،
- اصلاح نرخ‌گذاری بیمه‌های درمان توسط مؤسسات بیمه‌گر مستقیم.

چالش‌ها و تهدیدات:

- افزایش رقابت و لزوم حفظ و افزایش سهم بازار،
- ریسک‌های بالای انتظاری ناشی از شرایط نامعلوم سیاسی و اقتصادی کشور بر فعالیتهای اتکایی و سرمایه‌گذاری،
- نداشتن رتبه اعتباری به دلیل محدودیتهای تحریمی و همچنین عدم امکان حضور در بازارهای منطقه‌ای و بین‌المللی،
- کاهش شدید نرخ‌ها و رقابت‌های غیر فنی بیمه‌های مستقیم در محدوده بیمه‌های اتکایی‌پذیر،
- رواج قراردادهای بیمه غیر اصولی به‌ویژه در رشته درمان و آثار نامطلوب آتی آن بر صنعت بیمه،
- کمبود سرمایه‌های انسانی متخصص در صنعت بیمه و تأثیر آن بر قراردادهای بیمه اتکایی،
- تحریم‌ها و فقدان ارتباطات بین‌المللی و موانع انتقال دانش به داخل،
- ضعف سیستم‌های مدیریت ریسک صنعت بیمه،
- بحران‌های آب و هوایی و بلایای طبیعی،
- ریسک‌های ناشی از رشد به‌کارگیری هوش مصنوعی در صنایع مختلف.

ریسک‌های بیمه‌گری اتکایی و مدیریت ریسک‌های شرکت:

شرکت بیمه اتکایی ایرانیان به‌عنوان یک بیمه‌گر اتکایی و پذیرنده ریسک با توجه به فعالیتهای اصلی خود در بخش‌های بیمه‌گری و سرمایه‌گذاری در معرض ریسک‌های بیمه‌گری، بازار، نقدینگی، اعتبار، عملیاتی قرار دارد که تعریف خلاصه‌ای از هر یک در زیر ارائه می‌شود:

ریسک بیمه‌گری:

ریسک‌هایی است که مؤسسه بیمه اتکایی به‌دلیل قبول بیمه‌های اتکایی با آن مواجه است.

ریسک بازار:

شامل ریسک‌هایی می‌شود که مؤسسه بیمه به‌دلیل نوسان قیمت‌ها، نرخ ارز، نرخ بهره، تغییر مقررات و غیره در بازارهای مختلف با آن مواجه است

ریسک اعتبار:

ریسک‌هایی را در بر می‌گیرد که مؤسسه بیمه به‌دلیل احتمال عدم انجام تعهدات مالی توسط طرف‌های معامله خود با آن مواجه است.

ریسک نقدینگی:

ریسک‌هایی که مؤسسه بیمه به‌دلیل عدم کفایت دارایی‌های جاری جهت ایفای تعهداتش با آن مواجه است.

ریسک عملیاتی:

ریسک عملیاتی شامل تهدیدات ناشی از نقص سامانه‌ها و فرآیندهای شرکت و یا خطاهای انسانی در انجام وظایف و آسیب‌های مترتب بر آنها می‌باشد.

انواع ریسک‌ها در بیمه اتکایی ایرانیان با بهره‌گیری از توان مدیریتی و سازماندهی، افزایش توانمندی سرمایه انسانی، بهبود فرآیندها، استقرار سیستم کنترل‌های داخلی، استفاده از تکنولوژی، خرید پوشش‌های بیمه اتکایی برای اتکایی‌های قبولی و بیمه نمودن دارایی‌های شرکت، شناسایی، ارزیابی و مدیریت می‌شوند. شرکت دارای کمیته مدیریت ریسک است که براساس موازین تعیین شده و با همکاری واحدهای مختلف شرکت، انواع ریسک‌های شرکت را شناسایی و پایش نموده و راهبرد و راهکارهای لازم را به هیئت‌مدیره ارائه می‌نماید. برای حفاظت و افزایش منافع ذینفعان، کمیته مدیریت ریسک همواره مراقبت می‌نماید که رابطه منطقی بین سرمایه، ریسک‌های پذیرفته شده و اشتباهات ریسک شرکت برقرار باشد. ترکیب کمیته مدیریت ریسک و اهم اقدامات آن در بخش مختص به خود در این گزارش آورده شده‌است.

علاوه بر اقدامات کیفی، شرکت‌های بیمه و بیمه اتکایی موظفند طبق ضوابط آیین‌نامه ۶۹ مصوب شورای عالی بیمه تحت‌عنوان " آیین‌نامه نحوه محاسبه و نظارت بر توانگری " مجموعه ریسک‌های خود را محاسبه و با مقایسه نتیجه آن با سرمایه موجود ضریب توانگری خود را تعیین نمایند. محاسبات توانگری دربرگیرنده ریسک‌های بیمه‌گری، بازار، اعتبار و نقدینگی می‌باشد. و براساس آخرین گزارش توانگری حسابرسی شده ضریب توانگری شرکت در ۱۴۰۳/۰۹/۳۰ برابر با ۵۴۳ درصد بوده است که بیانگر تناسب بسیار خوب سطح ریسک‌ها و سرمایه شرکت می‌باشد. این ضریب برای سال مالی منتهی به ۱۴۰۴/۰۹/۳۰ توسط شرکت معادل ۴۴۹ درصد محاسبه شده که در دست حسابرسی است.

۶-۱- نقاط قوت و نقاط قابل‌بهبود داخلی شرکت

الف: نقاط قوت شرکت

- سرمایه انسانی توانمند و ثبات مدیریت؛
- خوشنامی شرکت؛
- سلامت و مطلوبیت محیط کار و روابط انسانی؛
- هماهنگی و انسجام سازمانی؛
- پایبندی به اصول و اخلاق حرفه‌ای؛
- ارتباط مستمر با شرکت‌های بیمه‌گر مستقیم و اتکایی؛
- استفاده از ظرفیت‌های گروه برای افزایش بازده سرمایه‌گذاری‌های شرکت؛
- برخورداری از کمیته‌ها و شوراهای تخصصی؛
- استمرار آموزش و ارتقا دانش همکاران در تمامی سطوح؛
- روحیه هم‌اندیشی و مشورت‌پذیری در تصمیم‌گیری‌ها؛

- اجرای ساختار ماتریسی برای استفاده بهینه از توانمندی و ارتقای دانش سرمایه انسانی؛
- فضای کاری و اداری مطلوب و با نشاط؛
- توسعه نرم‌افزار اختصاصی و بهره‌گیری از فناوری اطلاعات و ارتباطات.
- ارتقای امنیت سایبری و تاب‌آوری زیرساخت‌های فناوری اطلاعات.

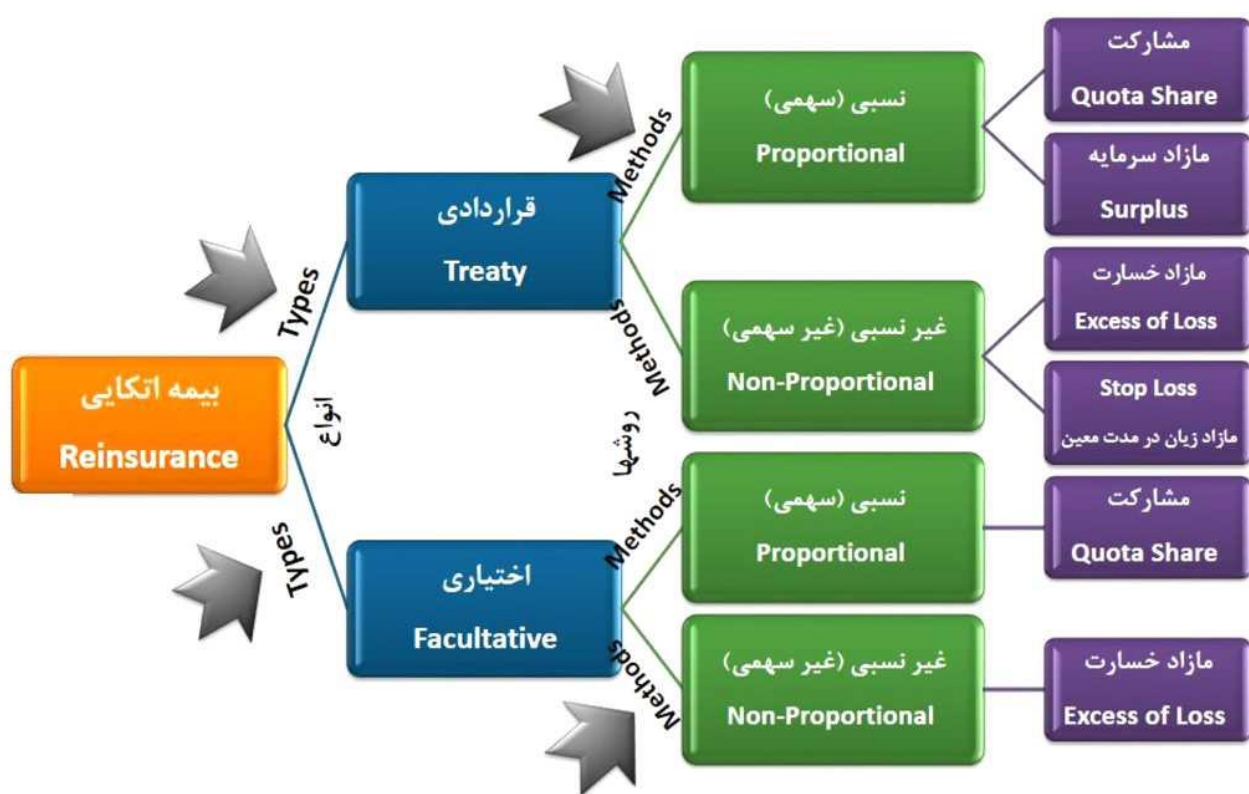
ب: نقاط قابل بهبود شرکت

- توسعه نظام مدیریت دانش و برنامه‌های مدون آموزشی؛
- بازنگاری و بهبود برنامه و طرح‌های مدون تعالی سازمانی؛
- استفاده از روش‌های نوین برای استقرار نظام جانشین‌پروری؛
- سرعت بخشیدن در فرآیندهای تصمیم‌گیری؛
- طراحی و اجرای ساختار ماتریسی برای استفاده بهینه از توانمندی و ارتقا دانش سرمایه انسانی؛
- نظام مدون ارزیابی عملکرد و تقویت راه‌های جذب و حفظ نیروهای متخصص؛
- استفاده از روش‌ها و ابزارهای نوین مدیریت ریسک؛
- همکاری، همراهی و مشارکت با شرکت‌های رقیب در تبادل اطلاعات و طراحی و استقرار نظام نرخ‌دهی و پلتفرم
- اتکایی برای ارزیابی و توزیع سریع و مناسب ریسک؛
- ارتباط مستمر و مؤثر با شرکت‌های بیمه‌گر مستقیم برای سهولت در جذب پرتفوی و پرداخت به‌هنگام سهم خسارت.

۷-۱- محصولات اصلی شرکت

بیمه اتکایی ایرانیان پوشش‌های اتکایی مورد نیاز مشتریان خود را به دو نوع قراردادی و اختیاری عرضه می‌نماید که هر یک از آنها نیز به دو روش نسبی (سهامی) و غیر نسبی (غیر سهامی) ارائه می‌شوند.

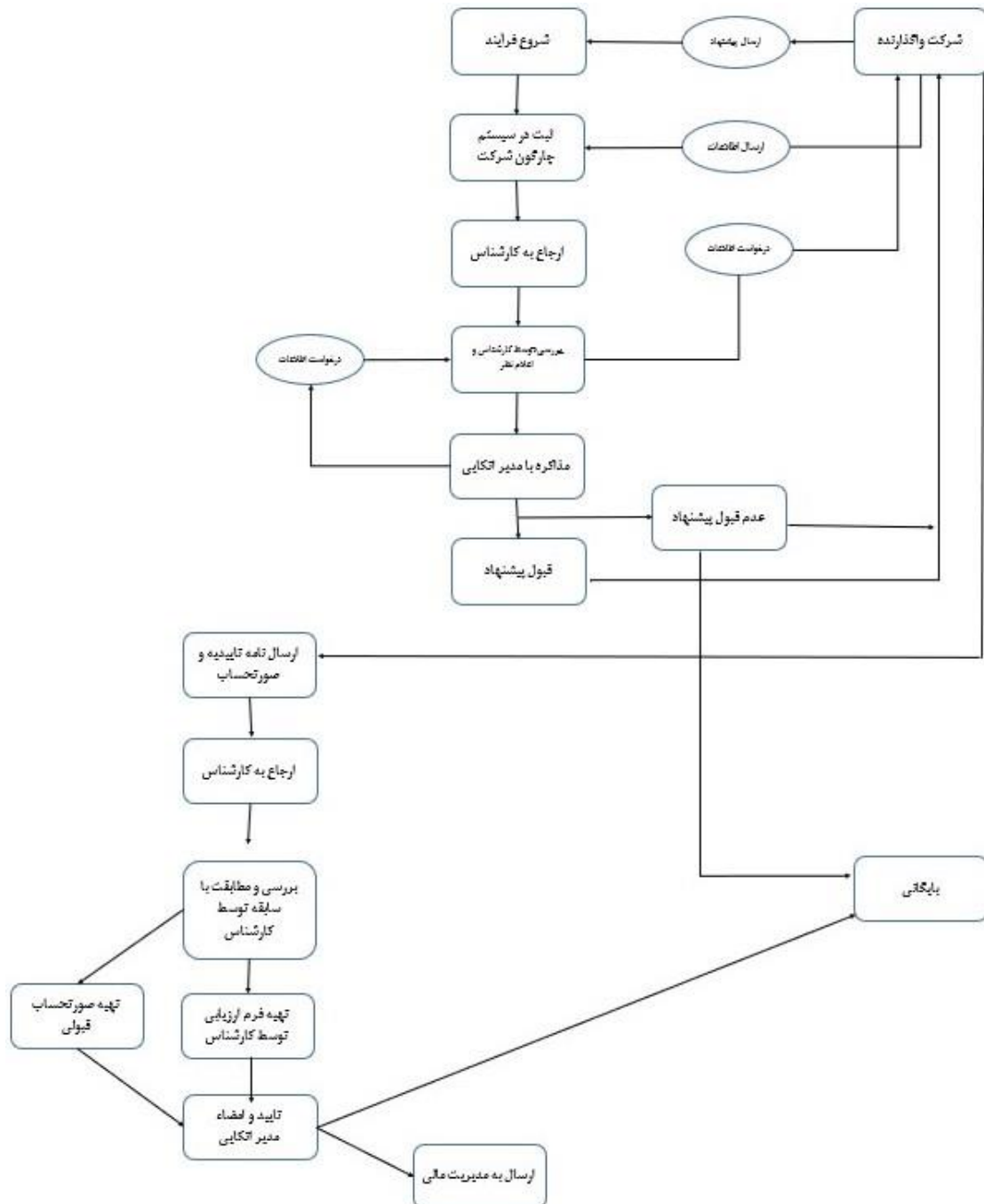
انواع پوشش‌های اتکایی که از بدو تأسیس شرکت در سال ۱۳۸۸ عرضه می‌شود در نمودار زیر نمایش داده شده است:



بیمه اتکایی ایرانیان علاوه بر خدمات بیمه اتکایی متداول، خدمات مشاوره‌ای تخصصی و آموزشی متنوعی را در زمینه بیمه‌گری و بیمه‌گری اتکایی به مشتریان خود ارائه می‌نماید.

۸-۱- فرآیند ارزیابی و قبول بیمه‌های اتکایی

عملیات قبول بیمه اتکایی توسط شرکت در یک فرآیند به اجرا در می‌آید، بدیهی است هر اندازه که این فرآیند ساده و در عین حال کامل باشد، انجام امور توسط بخش‌های مختلف با کیفیت و سرعت بیشتری صورت می‌گیرد. شرکت بیمه اتکایی ایرانیان این فرآیند را در قالب یک نرم‌افزار عملیاتی نموده‌است که فرآیند آن در فلوچارت زیر نمایش داده شده‌است.



۹-۱- روش‌های ارائه خدمات بیمه اتکایی به مشتریان

بیمه اتکایی ایرانیان به‌عنوان شرکتی شناخته شده و خوش‌نام با برقراری و حفظ ارتباط و روابط مناسب حرفه‌ای با شرکت‌های بیمه تلاش می‌کند بیشترین پیشنهادهای برای واگذاری اتکایی را از آنان دریافت کند. پس از دریافت پیشنهادهای واگذاری اتکایی، کارشناسان شرکت نسبت به ارزیابی ریسک از ابعاد مختلف فنی و مالی اقدام و با در نظر گرفتن ظرفیت فنی، توان مالی و پوشش‌های اتکایی حمایتی شرکت نسبت به تعیین سهم قبولی، اخذ موافقت مقام فنی ذی‌صلاح و سپس اعلام قبولی به شرکت واگذارنده اقدام می‌نمایند. ارائه خدمات مشاوره فنی، پرداخت به موقع خسارت، پرداخت کارمزد و کارمزد منافع مناسب و برگزاری دوره‌های آموزشی در کنار ارتباطات حرفه‌ای و صمیمی از عوامل رشد پیشنهادهای دریافتی و در نتیجه افزایش حق بیمه‌هایی اتکایی قبولی می‌باشند.

۱۰-۱- نرم‌افزار بیمه‌گری اتکایی شرکت (تکنولوژی مورد استفاده)

شرکت بیمه اتکایی ایرانیان به‌عنوان اولین شرکت خصوصی اتکایی در سرزمین اصلی به‌منظور حضور سیستماتیک در بازار بیمه اتکایی و تسریع در پذیرش ریسک‌ها و انعقاد قراردادها با شرکت‌های واگذارنده و اعمال شفافیت در حساب‌های فی‌مابین، از فناوری‌های اطلاعات پیشرفته در انجام امور عملیاتی براساس راهبردهای تعیین شده بهره‌مند می‌باشد. نرم‌افزار اتکایی اختصاصی شرکت (IRS) با تکنولوژی ASP.Net ورژن ۸ با تکیه بر توانمندی تیم نرم‌افزاری شرکت و با استفاده از زبان برنامه‌نویسی C# تولید شده است و از پایگاه اطلاعاتی SQL Server ۲۰۲۲ بهره می‌برد. این نرم‌افزار براساس دانش فنی اتکایی و برنامه‌نویسی، توسط همکاران شرکت تهیه شده و تمامی نکات مرتبط با ریسک‌ها و قراردادهای اتکایی در آن ملحوظ شده است. همچنین این شرکت برای ارائه خروجی اطلاعات عملیات بیمه‌ای خود از نرم‌افزار Power BI استفاده می‌کند. در سال مالی مورد گزارش، با هدف افزایش تاب‌آوری زیرساخت فناوری اطلاعات، بستر ارتباطی شرکت با بیمه مرکزی به زیرساخت فیبر نوری ارتقا یافت که ضمن افزایش پایداری، سرعت و کیفیت ارتباطات، ریسک قطعی سرویس‌های عملیاتی را کاهش داده و آمادگی شرکت برای توسعه خدمات دیجیتال و برخط را تقویت نموده است.

۱۱-۱- پیش‌نیازهای عرضه خدمات بیمه اتکایی

الف) مهم‌ترین پیش‌نیاز در بیمه‌گری اتکایی بهره‌مندی از خدمات تیم‌های فنی متشکل از نیروهای متخصص و باتجربه می‌باشد. مدیران ارشد شرکت دارای بیش از ۳۰ سال تجربه و تخصص در زمینه بیمه‌گری اتکایی می‌باشند. مدیران میانی و کارشناسان بیمه اتکایی ایرانیان نیز با شرکت در دوره‌های مختلف، آموزش حین خدمت و کار عملی از تخصص لازم در حیطه وظایف خود برخوردار می‌باشند.

ب) توان مالی شرکت در پرداخت خسارات بزرگ و یا فاجعه‌آمیز:

شرکت بیمه اتکایی ایرانیان با سرمایه پرداخت شده ۲۰،۰۰۰،۰۰۰ میلیون ریال، مجموع حقوق مالکانه به میزان ۳۴،۵۴۷،۰۸۳ میلیون ریال و دارا بودن ذخایر کافی در بالاترین سطح در طی ۱۶ سال فعالیت در زمینه بیمه‌های اتکایی، همچنین برخورداری از قرارداد اتکایی که برای حمایت از پرتفوی قبولی شرکت تحصیل نموده است از توان و ظرفیت مالی بالایی در پذیرش ریسک و پرداخت خسارات برخوردار بوده و رتبه توانگری شرکت با نسبت ۴۴۹ در سطح یک می‌باشد.

ج) نرم افزار اتکایی: اکثر شرکت های بیمه اتکایی داخلی از نرم افزارهای نسبتاً ساده خریداری شده در زمینه فعالیت های اتکایی خود استفاده می نمایند. بیمه اتکایی ایرانیان تنها شرکتی است که از نرم افزار جامع اتکایی ویژه خود (IRS) که با تکیه بر دانش اتکایی و نرم افزاری همکاران شرکت و با توجه به ویژگی فعالیت های اتکایی توسط همکاران شرکت ایجاد و توسعه یافته است، استفاده می نماید.

خلاصه مطالب فوق در جدول زیر نمایش داده شده است.

ویژگی ها	پیش نیازهای بیمه گری اتکایی
مدیران ارشد با تجربه و تخصص بیش از ۳۰ سال و مدیران میانی و کارشناسان دارای تخصص لازم در حیطه وظایف	بهره مندی از خدمات نیروهای متخصص و با تجربه
سرمایه ثبتي و مجموع حقوق مالکانه داشتن ذخایر کافی توانگری سطح یک برخورداری از قرارداد اتکایی حمایتی	توان مالی در پرداخت خسارات بزرگ و یا فاجعه آمیز
دارا بودن نرم افزار اتکایی تخصصی (IRS) نوشته شده توسط همکاران شرکت	نرم افزار جامع اتکایی

۱-۲- پوشش های اتکایی مورد نیاز شرکت و نحوه تأمین آن از بدو تاسیس شرکت

سال	نوع قرارداد	راهبر اتکایی	بیمه گر اتکایی
۱۳۸۹-۱۳۹۱	مشارکت و مازاد خسارت	جی. آی. سی	عمدتاً بیمه گران آسیایی و منطقه ای، بیمه مرکزی و برخی پذیرندگان بازار داخلی
۱۳۹۲-۱۳۹۳	مازاد خسارت ریسک و مازاد خسارت خطرات فاجعه آمیز	بیمه مرکزی ج. ا. ا	بیمه مرکزی و دیگر پذیرندگان بازار داخلی
۱۳۹۴-۱۴۰۴	مازاد خسارت ریسک و خطرات فاجعه آمیز	بیمه مرکزی ج. ا. ا	بیمه مرکزی و دیگر پذیرندگان بازار داخلی

فرآیند تحصیل پوشش‌های اتکایی شرکت در شکل زیر نمایش داده شده است.



۱۳-۱- برنامه‌های توسعه کسب و کار شرکت

- هدف گذاری حق بیمه تولیدی با تحلیل مناسب ریسک و درک شرایط بازار،
- سودآوری پایدار و بهینه سازی پرتفوی سرمایه‌گذاری شرکت با رصد فرصت‌های مناسب سرمایه‌گذاری،
- استفاده از ظرفیت شرکت‌های عضو گروه،
- استفاده از ابزارهای نوین در سرمایه‌گذاری‌های شرکت،
- توجه به اجزای مدل کسب و کار و توانمندسازی سرمایه انسانی،
- تعامل سازنده و مؤثر با ذینفعان به‌خصوص شرکت‌های بیمه به‌عنوان گروه با اهمیتی از ذینفعان اصلی،
- حضور در مجامع منطقه‌ای و بین‌المللی به‌منظور حفظ ارتباط با بیمه‌گران اتکایی دارای روابط با بازار بیمه کشور،
- تداوم برنامه‌های افزایش سرمایه شرکت،
- ارتقای سطح بهره‌گیری از تکنولوژی اطلاعات در فرآیندهای عملیاتی و ارائه خدمات،
- طراحی پوشش‌های اتکایی برای تقویت توانگری شرکت‌های بیمه،
- قبول بیمه‌های اتکایی قراردادی و اختیاری متناسب با تحولات و ساختار جدید بازار اتکایی و تولید حق بیمه اتکایی حداقل به میزان ۲۶۶۰۰۰۰۰۰ میلیون ریال در سال مالی منتهی به ۳۰/۰۹/۱۴۰۵،
- تداوم همکاری و تعامل سازنده با بیمه مرکزی جمهوری اسلامی ایران، سندیکای بیمه‌گران و شرکت‌های بیمه داخلی برای بهبود شرایط بازار بیمه و توسعه بازار اتکایی کشور،
- افزایش سرمایه شرکت از محل منابع داخلی با توجه به سطح تورم اقتصادی، پس از اخذ مجوز از سازمان بورس و بیمه مرکزی ج.ا.ا،
- تحصیل مناسب‌ترین پوشش‌های اتکایی در دسترس برای ارتقای ظرفیت ریسک‌پذیری شرکت،
- برگزاری و شرکت در دوره‌های آموزشی تخصصی برای همکاران شرکت‌های بیمه،
- تحکیم جایگاه شرکت و ایفای نقش مؤثرتر در ارتقای مدیریت ریسک صنعت بیمه با ارائه خدمات مشاوره فنی،
- رصد فرصت‌های مناسب سرمایه‌گذاری با هدف ایجاد تنوع بیشتر و بهینه‌سازی ترکیب و افزایش پرتفوی سرمایه‌گذاری‌ها برای دستیابی به سود حاصل از سرمایه‌گذاری‌های شرکت به مبلغ ۷,۵۰۰,۰۰۰ میلیون ریال در هفدهمین سال فعالیت،
- توانمندسازی سرمایه انسانی شرکت از طریق برگزاری جلسات هم‌اندیشی، آموزش‌های عملی، برگزاری دوره‌های آموزشی و بازدیدهای میدانی،
- راه‌اندازی اداره طرح و توسعه دیجیتال با تمرکز بر فرهنگ سازی تفکر سیستمی و یکپارچه سازی سیستم‌ها، تدوین و استانداردسازی نقشه فرایندها و مستندات سازمانی (آیین نامه‌ها؛ دستورالعملها و روشهای اجرایی)
- تهیه نقشه استراتژیک شرکت و برگزاری جلسات آموزشی و تبادل نظر با مدیران و کارکنان در راستای تحقق تحول دیجیتال در شرکت.
- انجام ارزیابی امنیتی و آزمون نفوذ و تقویت کنترل‌ها، بازنگری دسترسی‌ها و ارتقای مانیتورینگ در راستای کاهش ریسک‌های عملیاتی و حفاظت از داده‌های حساس.

۱-۴-۱- تأثیر شرایط اقتصادی جهانی و منطقه‌ای بر شرکت

شرایط اقتصاد جهانی از حیث رونق، رکود یا بحران از دو منظر عملیات بیمه‌گری و فعالیت‌های سرمایه‌گذاری بر صنعت بیمه و به تبع آن بیمه اتکایی ایرانیان تأثیر دارد. در واقع فعالیت‌های اقتصادی و حجم تجارت جهانی و منطقه‌ای تابعی از وضعیت اقتصادی جهان بوده و افزایش یا کاهش در رشد اقتصادی به‌طور مستقیم بر حجم فعالیت‌های تجاری و خدمات در سطح جهانی و منطقه‌ای تأثیر گذار است. صنعت بیمه نیز در گروه خدمات مالی (عملیات بیمه‌گری) از این شرایط تأثیر مستقیم می‌پذیرد. همچنین بخش عمده‌ای از منابع صنعت بیمه در بازارهای مالی به‌منظور حفظ منافع بیمه‌گذاران و صاحبان سهام سرمایه‌گذاری می‌گردد در حالی که خود این بازارها تحت تأثیر شرایط اقتصادی قرار دارند. بر این اساس وضعیت اقتصادی چه از منظر جهانی و چه از منظر منطقه‌ای و داخلی صنعت بیمه را تحت تأثیر خود قرار می‌دهد. مضاف بر این، وضع تحریم‌ها چه در حوزه انتقال ریسک به خارج مرزها و دسترسی به بازارهای جهانی و چه در سودآوری صنایع مختلف از حیث سرمایه‌گذاری بر روی این قبیل صنایع تأثیر منفی دارد، فلذا تغییر در روند تحریم‌ها شرکت‌های بیمه را نیز تحت تأثیر قرار خواهد داد.

۱-۵-۱- اختراعات، علائم تجاری، حق چاپ، پروانه بهره‌برداری، پروانه تولید، گواهینامه‌ها

- کسب پروانه فعالیت در کلیه رشته‌های بیمه اتکایی از بیمه مرکزی جمهوری اسلامی ایران در ۱۳۸۸/۱۲/۲۵ با اعتبار نامحدود،
- کسب گواهینامه پذیرش در بازار سهام فرابورس ایران با نماد اتکای در ۱۳۹۳/۱۰/۲۴،
- عضویت در فدراسیون بیمه‌گران و بیمه‌گران اتکایی آسیایی و آفریقایی (FAIR) از سال ۱۳۹۰،
- ثبت نشان تجاری شرکت در اداره ثبت علائم تجاری مرکز مالکیت معنوی تحت شماره ۱۷۷۷۶۵ مورخ ۱۳۹۰/۰۲/۰۵ با مدت اعتبار تا ۱۴۰۹/۱۰/۲۵،
- کسب عنوان شفاف‌ترین ناشر فرابورسی در سال ۱۳۹۷،
- کسب جایزه مسئولیت اجتماعی در چهارمین، پنجمین و ششمین دوره مسئولیت اجتماعی انجمن مدیریت ایران،
- کسب رتبه اول از نظر شاخص بهره‌وری کل عوامل بین گروه مؤسسات بیمه‌ای در سال ۱۳۹۴ از سوی سازمان مدیریت صنعتی
- عضویت در انجمن مدیریت ایران،
- کسب جایزه مدیریت دانشی در هشتمین کنفرانس و جایزه بین‌المللی مدیریت دانشی (با رویکرد هوشمند سازی) از انجمن مدیریت ایران،
- کسب امتیاز ۹۸.۶۸ در شاخص شفافیت اطلاعاتی و امتیاز ۱۰۰ در شاخص حاکمیت شرکتی سازمان بورس و اوراق بهادار در سال ۱۴۰۴.

۱-۶-۱- کسب و کار فصلی شرکت

فعالیت شرکت در طول سال به‌طور متناوب در حال انجام است و شرکت فاقد کسب و کار فصلی می‌باشد.

۱۷-۱- خدمات پس از قبول بیمه‌های اتکایی

- ۱) ارائه توصیه‌ها و پیشنهادهای در خصوص بهینه‌سازی شرایط بیمه‌نامه‌های آتی (استاندارد نمودن شرایط)،
- ۲) بررسی، اعلام‌نظر و پرداخت خسارات در کوتاه‌ترین زمان ممکن،
- ۳) برگزاری دوره‌های آموزشی مرتبط با رشته‌های بیمه‌ای و بیمه‌های اتکایی به منظور ارتقاء سطح دانش فنی همکاران صنعت بیمه.

۱۸-۱- سرمایه انسانی شرکت

تعداد و ترکیب سرمایه انسانی																		
سال مالی منتهی به ۱۴۰۳/۰۹/۳۰									سال مالی منتهی به ۱۴۰۴/۰۹/۳۰									شرح
تحصیلات						متوسط تعداد کارکنان (نفر)			تحصیلات						متوسط تعداد کارکنان (نفر)			
دکتری	ارشد کارشناسی	کارشناسی	کاردانی	دیپلم	کمتر از دیپلم	جمع	موقت	قراردادی	دکتری	ارشد کارشناسی	کارشناسی	کاردانی	دیپلم	کمتر از دیپلم	جمع	موقت	قراردادی	
۲	۱	۲	۰	۰	۰	۵	۳	۲	۲	۱	۲	۰	۰	۰	۵	۳	۲	هیئت‌مدیره
۱	۷	۳	۰	۰	۰	۱۱	۰	۱۱	۲	۸	۱	۰	۰	۰	۱۱	۰	۱۱	مدیران اجرایی و مشاوران
۰	۳	۶	۰	۰	۰	۹	۰	۹	۰	۷	۵	۰	۰	۰	۱۲	۰	۱۲	بخش عملیاتی
۰	۳	۱	۱	۰	۰	۵	۰	۵	۰	۲	۴	۱	۰	۰	۷	۰	۷	بخش مالی
۰	۲	۳	۰	۰	۰	۵	۰	۵	۰	۳	۳	۰	۰	۰	۶	۰	۶	فناوری اطلاعات
۰	۲	۴	۰	۴	۲	۱۲	۰	۱۲	۰	۳	۵	۰	۴	۲	۱۴	۰	۱۴	اداری و پشتیبانی
۳	۱۸	۱۹	۱	۴	۲	۴۷	۳	۴۴	۴	۲۴	۲۰	۱	۴	۲	۵۵	۳	۵۲	جمع

در راستای ارتقاء دانش و نگهداشت سرمایه انسانی اقدامات ذیل انجام شده است:

- ۱- دوره‌های آموزشی: با همکاری انجمن حرفه ای صنعت بیمه، مدیران میانی و کارشناسان شرکت در بیش از ۱۵ دوره و به میزان ۱۹۸ نفر -ساعت آموزش، شرکت داشته‌اند. علاوه بر آن دوره‌های هم‌اندیشی به صورت هفتگی توسط کارکنان واحدها برگزار می‌شود تا همکاران نسبت به فعالیت واحدهای دیگر و مجموعه شرکت آشنایی داشته باشند.
 - ۲- توسعه نشاط و انسجام سازمانی: اجرای برنامه‌های ورزشی و تامین تجهیزات مرتبط با هدف ارتقاء روحیه، افزایش تعاملات درون سازمانی و تقویت انگیزش کارکنان، حضور تیم‌های منتخب بانوان و آقایان در مسابقات لیگ رسمی ورزش صنعت بیمه که همگی منجر به افزایش مشارکت و همدلی سازمانی می‌شود.
 - ۳- مکانیزه سازی پرونده های پرسنلی: تبدیل سوابق فیزیکی سرمایه انسانی به سیستم الکترونیک که باعث ارتقاء امنیت اطلاعات، تسریع دسترسی داده‌ها و بهبود فرایند گزارش‌های مدیریتی می‌گردد.
 - ۴- بازنگری ساختار سازمانی: آغاز فرایند اصلاح چارت سازمانی با هدف شفاف سازی مسئولیت‌ها، افزایش چابکی و ارتقا کارایی عملیاتی.
 - ۵- بازبینی آیین نامه ها و دستورالعمل‌ها: به روزرسانی مقررات داخلی به منظور انسجام رویه‌ها، کاهش ابهامات اجرایی و تقویت انضباط سازمانی
 - ۶- بهسازی محیط کار: انجام اقدامات لازم جهت بازسازی بخش های مورد نیاز ساختمان شرکت با هدف بهبود شرایط کاری و افزایش تمرکز و بهره وری
- مجموع اقدامات انجام شده در راستای تقویت سرمایه انسانی و بهبود کارآمدی سازمان بوده و بستر لازم برای ارتقاء بهره وری و پایداری عملکرد شرکت را فراهم ساخته است. این رویکرد در سال آتی با تمرکز بر تکمیل اصلاحات ساختاری و توسعه نظام های عملکردی استمرار خواهد یافت.

۲- اطلاعات مربوط به وضعیت مالی و عملکرد مالی شرکت

۲-۱- فهرست زمین و ساختمان

فهرست زمین و ساختمان - سال مالی منتهی به ۳۰/۰۹/۱۴۰۴									
نوع دارایی	بهای تمام شده (میلیون ریال)	استهلاک انباشته (میلیون ریال)	ارزش دفتری (میلیون ریال)	نوع کاربری	وضعیت مالکیت	موقعیت مکانی	متراژ (متر مربع)	تشریح وضعیت وثیقه	تشریح پرونده های حقوقی
زمین ملک خ. سایه	۸۹,۸۴۲	-	۸۹,۸۴۲	مسکونی با موقعیت اداری	سند برگ تک	تهران، خ نلسون ماندلا، خ. سایه	۶۱۵	آزاد	ندارد
زمین ساختمان اداری	۲۹,۷۳۳	-	۲۹,۷۳۳	اداری	سند دارمنگوله	تهران، خ. شیرازی شمالی خ زایندهرود غربی	۵۶۶	آزاد	ندارد
ساختمان اداری	۱۵۶,۱۷۵	۳۳,۵۸۰	۱۲۲,۵۹۵	اداری	سند دارمنگوله	تهران، خ. شیرازی شمالی خ زایندهرود غربی	۳,۱۵۰	آزاد	ندارد
جمع	۲۷۵,۷۵۰	۳۳,۵۸۰	۲۴۲,۱۷۰	-	-	-	-	-	-

۲-۲- سهام خزانه

بیمه اتکایی ایرانیان فاقد سهام خزانه می باشد و در حال حاضر برنامه ای برای خرید سهام خزانه ندارد.

۲-۳- دعاوی حقوقی با اهمیت له / علیه شرکت

دعای حقوقی با اهمیتی له یا علیه شرکت وجود ندارد.

۲-۴- بازار بیمه‌های اتکایی و جایگاه شرکت

مبادلات بیمه‌های اتکایی ذاتاً و ماهیتاً سازوکاری برای توزیع ریسک‌های بزرگ بیمه‌ای در سطح بازارهای بین‌المللی بیمه و بعضاً بازارهای سرمایه‌ای جهان می‌باشد. بیش از یک دهه از تحمیل و اعمال تحریم‌های سخت و قطع کامل روابط و همکاری بازار بیمه کشور با بازارهای معتبر جهانی می‌گذرد. شرایط تحریمی در کنار ضعف سیاست‌گذاری و برنامه‌ریزی و نابسامانی در برنامه‌های توسعه‌ای بازار بیمه کشور موجب ایجاد مشکلات ساختاری، کمبود سرمایه انسانی متخصص و مانع برقراری نظام هدایت و نظارت حرفه‌ای موثر بر بازار بیمه و بیمه اتکایی کشور شده و چالش‌های مضاعفی را به دنبال داشته که به تدریج زمینه‌های انحراف و تغییر ماهیت و ساختار فعالیت‌های بیمه‌ای و به ویژه بیمه‌های اتکایی را فراهم ساخته است.

بیمه‌های اتکایی در بازارهای بیمه جهانی حائز پیچیدگی‌های تخصصی و نقش و اهمیت بالایی است به نحوی که علیرغم گردش مالی محدودتر آن در مقایسه با گردش مالی بیمه‌های مستقیم، راهبری بخش‌های مهمی از بازارهای بیمه جهانی را بر عهده دارد. لیکن در بازار بیمه کشور به دلیل رقابت‌های غیراصولی، ساختار نامناسب مبادلات اتکایی و ضوابط و مقررات ناکارآمد و ضعف در هدایت حرفه‌ای موثر بازار، این مهم مغفول مانده تا جایی که بعضاً مشاهده می‌شود بیمه‌های اتکایی به عوض ایفای نقش موثر در اصلاح شرایط و راهبری حرفه‌ای بازار، خود تحت الشعاع انحرافات بازار بیمه‌های مستقیم و ضعف و ناکارآمدی مقررات و شیوه‌های نظارتی قرار گرفته است که برای نمونه می‌توان به سهم بالای واگذاری‌های قراردادی غیراجباری با شرایط ویژه با هدف ترمیم ظاهری توانگری و بدون انتقال ریسک و واگذاری حداکثری ریسک‌های بزرگ صادره با نرخ فنی ناکافی و شرایط نامناسب به بیمه‌گران اتکایی با کارمزدهای بالا و با هدف انتقال ریسک مالی و ... اشاره نمود که در سال‌های اخیر بازار مبادلات اتکایی را تحت تاثیر قرار داده و تا حدودی این بخش از بازار را از مسیر و ماهیت حرفه‌ای بیمه‌گری خارج ساخته و به پرتفو محوری در این عرصه نیز دامن زده است.

در ادامه این بخش از گزارش خلاصه‌ای از آمار فعالیت‌های بیمه و بیمه اتکایی بازار بیمه کشور در سال‌های ۱۴۰۲ و ۱۴۰۳ که از صورت‌های مالی حسابرسی شده موسسات بیمه‌ای استخراج شده است و همچنین برخی از اهم چالش‌های موجود در بازار بیمه و جایگاه شرکت در بازار بیمه‌های اتکایی غیر اجباری اشاره‌ای خواهیم داشت:

جدول زیر حجم معاملات بیمه‌های مستقیم و اتکایی شرکت‌های بیمه در سال‌های ۱۴۰۲ و ۱۴۰۳ را نشان می‌دهد:

حق بیمه های مستقیم و اتکایی کشور (ارقام به میلیارد ریال)						
سال ۱۴۰۲			سال ۱۴۰۳			نام شرکت
حق بیمه واگذاری	حق بیمه قبولی از داخل	حق بیمه مستقیم	حق بیمه واگذاری	حق بیمه قبولی از داخل	حق بیمه مستقیم	
۸۵,۰۰۷	۱۱,۹۱۲	۷۱۶,۲۰۰	۷۸,۹۸۴	۱۸,۳۲۲	۱,۰۲۷,۹۲۸	بیمه ایران
۳۳,۸۸۸	۸	۲۹۲,۰۶۰	۳۸,۲۳۱	۵۸	۴۵۶,۶۱۸	بیمه آسیا
۲۳,۸۸۷	۲,۹۷۸	۱۹۸,۶۳۷	۲۸,۴۱۱	۳,۱۱۷	۲۹۳,۸۷۴	بیمه البرز
۳۴,۳۲۲	۱۱۸	۳۲۷,۷۷۳	۳۱,۲۲۰	۳۵۱	۴۰۱,۱۹۰	بیمه دانا
۱۲,۵۵۳	-۳	۷۵,۲۲۲	۴۲,۵۷۲	۱	۱۳۱,۷۵۷	بیمه معلم
۲۲,۰۰۳	۳۴	۱۲۳,۴۲۴	۲۲,۸۲۱	۱۱۲	۱۷۳,۷۵۶	بیمه پارسیان
۲۲,۷۵۰	۵,۷۵۵	۱۳۷,۹۱۸	۲۵,۸۷۶	۹,۲۷۲	۱۸۸,۷۱۸	بیمه پاسارگاد
۹,۳۹۴	۱,۵۵۲	۵۰,۷۷۴	۱۱,۴۱۲	۲,۹۶۸	۷۷,۱۶۷	بیمه کارآفرین
۱۰,۹۴۹	۱,۴۹۲	۷۶,۲۵۴	۱۰,۱۰۵	۲,۳۶۴	۱۰۲,۷۵۴	بیمه ما
۳,۹۲۱	۱۰۴	۳۴,۳۸۱	۵,۲۰۳	-۲۰	۵۲,۱۱۰	بیمه سرمد
۳,۹۶۱	۰	۱۷,۵۲۲	۲,۴۸۳	۰	۲۲,۱۹۹	بیمه آرمان
۸,۸۳۶	۰	۴۳,۹۵۸	۵,۰۳۷	۰	۵۰,۷۰۶	بیمه نوین
۱۳,۱۳۰	۴	۹۰,۸۵۹	۱۳,۶۹۹	۲	۱۲۴,۶۵۰	بیمه سینا
۴,۰۴۹	۰	۲۷,۴۳۷	۶,۳۰۷	۰	۴۷,۵۲۰	بیمه تعاون
۱۴,۹۵۵	۱,۲۰۰	۶۳,۲۲۳	۲۶,۲۶۶	۸۸۶	۸۴,۶۲۳	بیمه رازی
۱۳,۲۷۱	۶,۹۷۶	۴۹,۷۴۸	۱۱۶,۵۶۶	۱۰,۳۳۳	۲۰۵,۱۳۲	بیمه ملت
۲۰,۰۹۲	۴,۹۸۶	۱۲۶,۸۹۴	۲۷,۹۴۵	۱۲,۰۳۸	۲۵۶,۶۵۱	بیمه کوثر
۱۲,۰۰۹	۷	۶۲,۸۹۱	۲۰,۳۸۹	۴	۱۲۶,۳۸۸	بیمه سامان
۳,۴۹۸	۳	۱۷,۴۸۶	۵,۲۶۹	۰	۲۱,۴۷۶	بیمه میهن
۱۱۳,۰۴۶	۰	۱۷۰,۹۶۱	۲۱۹,۲۰۶	۰	۳۲۴,۶۳۲	بیمه دی
۲۸۹	۶,۱۸۶	۶	۰	۰	۰	*بیمه اتکایی ایران معین
۹۸۲	۰	۵,۸۰۱	۱,۴۲۴	۰	۱۲,۴۶۷	بیمه امید
۳,۳۱۸	۰	۱۱,۲۰۷	۴,۳۶۴	۰	۱۴,۴۳۱	بیمه آسماری

بیمه های مستقیم

۱,۲۹۱	۰	۷,۰۶۷	۱,۴۹۶	۰	۱۸,۱۴۲	بیمه حافظ
۹,۱۱۹	۴	۳۵,۲۴۶	۹,۶۱۳	۳	۶۵,۴۵۴	بیمه تجارت نو
۱,۳۸۶	۰	۹,۲۲۴	۱,۷۵۹	۰	۹,۲۴۴	بیمه حکمت صبا
۰	۰	۰	۳۹	۰	۸۴	بیمه پردیس
۰	۰	۰	۱	۰	۸	بیمه هوشمند فردا
۱,۹۳۶	۰	۱۰,۶۴۱	۲,۲۲۶	۰	۱۴,۰۲۵	بیمه زندگی خاورمیانه
۲۰۵	۰	۱,۱۵۲	۴۴۴	۰	۳,۸۸۹	بیمه زندگی باران
۱۷۲	۰	۱,۲۵۵	۷,۹۱۳	۰	۷۹,۰۰۵	بیمه زندگی کاریزما
۰	۰	۰	۳۷	۰	۳۷۴	بیمه زندگی آگاه
۴,۱۵۰	۰	۶,۱۷۸	۴,۶۶۲	۰	۸,۷۶۰	بیمه متقابل کیش
۴,۲۲۸	۰	۵,۷۲۲	۷,۳۷۸	۰	۱۰,۱۳۶	بیمه متقابل قشم
۴۹۲,۵۹۷	۴۳,۳۱۶	۲,۷۹۷,۱۲۱	۷۷۹,۳۵۸	۵۹,۸۱۱	۴,۴۰۵,۸۶۸	جمع کل شرکتهای بیمه مستقیم
۰	۲۶۸,۲۹۵	۰	۰	۲۷۶,۶۲۲	۰	بیمه مرکزی (اجباری)
۲,۰۲۸	۱۱۷,۵۵۳	۰	۶,۹۶۸	۳۵۰,۱۰۸	۰	بیمه مرکزی (اختیاری)
۱۷۳	۶,۲۴۴	۰	۲۴۸	۸,۷۶۵	۰	بیمه اتکایی ایرانیان
۳۴۳	۳,۴۵۷	۰	۵۸۹	۶,۴۱۰	۰	بیمه اتکایی امین
۰	۰	۰	۴۹۰	۷,۹۴۴	۰	* بیمه اتکایی ایران معین
۳۶۳	۱۰,۳۸۱	۰	۶۵۱	۱۲,۱۵۲	۰	بیمه اتکایی آوای پارس
۱۱۷	۶,۳۷۹	۰	۳۰۱	۱۱,۶۰۸	۰	بیمه اتکایی سامان
۳,۶۱۳	۶,۰۹۵	۰	۶,۳۲۷	۱۵,۲۶۵	۰	بیمه اتکایی تهران روآک
۶۰۱	۷۴۱	۰	۴,۳۶۵	۶,۱۰۷	۰	بیمه اتکایی رایا
۷,۲۳۸	۴۱۹,۱۴۵	۰	۱۹,۹۳۹	۶۹۴,۹۸۱	۰	جمع کل بیمه گران اتکایی
۴۹۹,۸۳۵	۴۶۲,۴۶۱	۲,۷۹۷,۱۲۱	۷۸۵,۸۳۳	۷۵۴,۷۹۲	۴,۴۰۵,۸۶۸	جمع کل

* پروانه فعالیت شرکت بیمه اتکایی ایران معین در مورخ ۲۵ / ۱۲ / ۱۴۰۰ تغییر پیدا کرد، به نحوی که از سال ۱۴۰۱ صرفاً به عملیات بیمه اتکایی می پردازد؛ با این حال، به دلیل انعکاس عملیات بیمه مستقیم در صورتهای مالی تا پایان سال ۱۴۰۲، فعالیت های شرکت تا پایان سال ۱۴۰۲ در ردیف بیمه های مستقیم و از سال ۱۴۰۳ به بعد در ردیف بیمه های اتکایی طبقه بندی شده است.

آمار حق بیمه های مستقیم و اتکایی بازار بیمه						
سال ۱۴۰۲			سال ۱۴۰۳			عنوان
حق بیمه واگذاری	حق بیمه قبولی	حق بیمه مستقیم	حق بیمه واگذاری	حق بیمه قبولی	حق بیمه مستقیم	
۴۹۲,۵۹۷	۴۳,۳۱۶	۲,۷۹۷,۱۲۱	۷۷۹,۳۵۸	۵۹,۸۱۱	۴,۴۰۵,۸۶۸	جمع عملیات شرکتهای بیمه مستقیم
۷,۲۳۸	۴۱۹,۱۴۵	۰	۱۹,۹۳۹	۶۹۴,۹۸۱	۰	جمع عملیات بیمه مرکزی و شرکتهای بیمه اتکایی
۴۹۹,۸۳۵	۴۶۲,۴۶۱	۲,۷۹۷,۱۲۱	۷۹۹,۲۹۷	۷۵۴,۷۹۲	۴,۴۰۵,۸۶۸	جمع کل عملیات بازار بیمه
۲۶۸,۲۹۵	۲۶۸,۲۹۵	۰	۲۷۶,۶۲۲	۲۷۶,۶۲۲	۰	کسر می شود اتکایی اجباری به بیمه مرکزی
۲۳۱,۵۴۰	۱۹۴,۱۶۶	۰	۵۲۲,۶۷۵	۴۷۸,۱۷۰	۰	جمع عملیات اتکایی غیر اجباری بازار

به طوری که ملاحظه می شود، حجم حق بیمه اتکایی اجباری بازار در سال ۱۴۰۳ به میزان ۲۷۶,۶۲۲ میلیارد ریال و معادل ۶/۲۸ درصد از کل حق بیمه مستقیم بازار و حجم حق بیمه اتکایی غیر اجباری نیز در سال مذکور مبلغ ۴۷۸,۱۷۰ میلیارد ریال و معادل ۱۰/۸۵ درصد کل حق بیمه مستقیم بازار بوده است. مبلغ ۳۳۸,۱۱۷ میلیارد ریال یعنی ۷۰/۷۱ درصد از حق بیمه اتکایی غیر اجباری بازار به رشته بیمه درمان اختصاص داشته است، سهم قبولی بیمه مرکزی از اتکایی غیر اجباری بیمه درمان به میزان ۹۵/۷۵ درصد در این رشته و به مبلغ ۳۲۳,۷۳۸ میلیارد ریال بالغ گردیده که اساساً ساختار و ترکیب نا متعارف و شگرفی را رقم زده است!

از کل حق بیمه اتکایی غیر اجباری در سال ۱۴۰۳ سهم بیمه مرکزی معادل ۷۳/۲۲ درصد و بیمه ایران معادل ۳/۸۳ درصد بوده است و ۲۲/۹۵ درصد باقیمانده سهم هفت شرکت بیمه اتکایی و شش یا هفت شرکت بیمه مستقیم مجاز به قبولی اتکایی بوده است. از این مقدار تنها ۱۴/۲۷ درصد سهم هفت شرکتی بوده است که صرفاً به کار قبولی اتکایی اشتغال دارند. از بین هفت شرکت بیمه اتکایی بازار در سال ۱۴۰۳ چهار شرکت بین ۲۳/۴۷ درصد تا ۵۳/۵۱ درصد از پرتفوی قبولی خود را از شرکت های بیمه مستقیم همگروه خود دریافت کرده اند.

شرکت بیمه اتکایی ایرانیان در دوره مالی مورد گزارش با دستیابی به حجم حق بیمه قبولی ۱۴,۹۸۶ میلیارد ریالی رشدی به میزان ۷۱ درصد در مقایسه با سال ۱۴۰۳ را رقم زده و برای سال بعد نیز رشدی به میزان ۸۰ درصد را هدف گذاری کرده است. این شرکت در سال ۱۴۰۳ که آمار آن منتشر و در بالا ارائه شده است با دستیابی به حجم حق بیمه قبولی ۸,۷۶۵ میلیارد ریالی و رشدی به میزان ۴۰/۴ درصد نسبت به سال ۱۴۰۲ در جایگاه چهارم در میان شرکت های بیمه اتکایی قرار داشته است. شایان ذکر است در ارزیابی جایگاه واقعی شرکت ها در بازاری با رویکرد غالب " پرتفو محوری " در نظر گرفتن نسبت های کلیدی از قبیل " سهم قبولی از شرکت های

وابسته"، "ترکیب پرتفوی قبولی"، "سهام نگهداری از پرتفوی قبولی" و یا به عبارت دیگر "بار مالی قرارداد واگذاری مجدد" و نهایتاً "مانده عملیات بیمه ای" شاخص های مهم و تعیین کننده ای محسوب می شوند؛ به ویژه آنکه به لحاظ وضعیت نامطلوب اقتصادی، در سال های اخیر با روند رشد نسبت مطالبات بیمه ای و تواتر وقوع خسارات به دلیل ضعف تعمیر و نگهداری صنایع در شرایط تحریمی و افزایش وقوع خسارات سنگین مواجه هستیم.

نسبت نگهداری بیمه اتکایی ایرانیان در سال ۱۴۰۳ حدود ۹۷/۲ درصد بوده است، در حالیکه نسبت مذکور برای دو شرکت بیمه اتکایی که شتاب رشد حق بیمه قبولی بیشتری را از خود نشان داده اند، به ترتیب به میزان ۲۸/۵ درصد و ۵۸/۵ درصد بوده است.

شایان ذکر است رویکردهای فنی / تخصصی تیم حرفه ای و راهبردهای کلان مدیریتی ناظر بر فعالیت های بیمه ای، شرکت به گونه ای است که رعایت اصول حرفه ای و حفظ کیفیت در ایجاد پرتفوی قبولی و پاسداری از منافع ذینفعان را بر دستیابی به حجم بالای حق بیمه قبولی و سهم بازار، آن هم در بازاری پر چالش و متاثر از رقابت های غیراصولی، مقدم می شمارد.

حق بیمه قبولی داخلی بازار (غیر اجباری)						
۱۴۰۲		۱۴۰۳				شرکت
میلیارد ریال	سهم	میلیارد ریال	رشد	سهم	تغییر سهم	
۱۱۷,۵۵۳	۶۰/۵۴%	۳۵۰,۱۰۸	۱۹۷/۸۳%	۷۳/۲۲%	۱۲/۶۸%	بیمه مرکزی
۱۱,۹۱۲	۶/۱۴%	۱۸,۳۲۲	۵۳/۸۱%	۳/۸۳%	-۲/۳۰%	بیمه ایران
۶,۰۹۵	۳/۱۴%	۱۵,۲۶۵	۱۵۰/۴۳%	۳/۱۹%	+۰/۰۵%	بیمه اتکایی تهران روآک
۱۰,۳۸۱	۵/۳۵%	۱۲,۱۵۲	۱۷/۰۶%	۲/۵۴%	-۲/۸۱%	بیمه اتکایی آوای پارس
۴,۹۸۶	۲/۵۷%	۱۲,۰۳۸	۱۴۱/۴۱%	۲/۵۲%	-۰/۰۵%	بیمه کوثر
۶,۳۷۹	۳/۲۹%	۱۱,۶۰۹	۸۲/۰۰%	۲/۴۳%	-۰/۸۶%	بیمه اتکایی سامان
۶,۹۷۶	۳/۵۹%	۱۰,۳۳۳	۴۸/۱۱%	۲/۱۶%	-۱/۴۳%	بیمه ملت
۵,۷۵۵	۲/۹۶%	۹,۲۷۲	۶۱/۱۳%	۱/۹۴%	-۱/۰۲%	بیمه پاسارگاد
۶,۲۴۴	۳/۲۲%	۸,۷۶۵	۴۰/۳۹%	۱/۸۳%	-۱/۳۸%	بیمه اتکایی ایرانیان
۶,۱۸۶	۳/۱۹%	۷,۹۴۴	۲۸/۴۱%	۱/۶۶%	-۱/۵۲%	بیمه ایران معین
۷۴۱	+۰/۳۸%	۶,۱۰۷	۷۲۳/۶۲%	۱/۲۸%	+۰/۹۰%	بیمه اتکایی رایا
۳,۴۵۷	۱/۷۸%	۶,۴۱۰	۸۵/۴۲%	۱/۳۴%	-۰/۴۴%	بیمه اتکایی امین
۲,۹۷۸	۱/۵۳%	۳,۱۱۷	۴/۶۸%	+۰/۶۵%	-۰/۸۸%	بیمه البرز
۱,۵۵۲	+۰/۸۰%	۲,۹۶۸	۹۱/۲۲%	+۰/۶۲%	-۰/۱۸%	بیمه کارافرین
۱,۴۹۲	+۰/۷۷%	۲,۳۶۴	۵۸/۳۹%	+۰/۴۹%	-۰/۲۷%	بیمه ما
۱,۲۰۰	+۰/۶۲%	۸۸۶	-۲۶/۱۶%	+۰/۱۹%	-۰/۴۳%	بیمه رازی
۱۱۸	+۰/۰۶%	۳۵۱	۱۹۷/۱۱%	+۰/۰۷%	+۰/۰۱%	بیمه دانا
۳۴	+۰/۰۲%	۱۱۲	۲۳۲/۰۵%	+۰/۰۲%	+۰/۰۱%	بیمه پارسیان
۸	+۰/۰۰%	۵۸	۶۱۹/۹۲%	+۰/۰۱%	+۰/۰۱%	بیمه آسیا
۷	+۰/۰۰%	۴	-۴۴/۱۴%	+۰/۰۰%	+۰/۰۰%	بیمه سامان
۴	+۰/۰۰%	۳	-۲۱/۷۴%	+۰/۰۰%	+۰/۰۰%	بیمه تجارت نو
۴	+۰/۰۰%	۲	-۴۴/۴۲%	+۰/۰۰%	+۰/۰۰%	بیمه سینا
-۳	+۰/۰۰%	۱	-۱۳۴/۲۱%	+۰/۰۰%	+۰/۰۰%	بیمه معلم
۳	+۰/۰۰%	۰	-۱۰۰/۰۰%	+۰/۰۰%	+۰/۰۰%	بیمه میهن
۱۰۴	+۰/۰۵%	-۲۰	-۱۱۹/۱۰%	+۰/۰۰%	-۰/۰۶%	بیمه سرمد
۱۹۴,۱۶۶	۱۰۰/۰۰%	۴۷۸,۱۷۱	۱۴۶/۲۷%	۱۰۰/۰۰%	+۰/۰۰%	جمع بازار

اشاره به برخی از دغدغه های شرایط کنونی بازار بیمه و بیمه های اتکایی کشور:

تداوم نابسامانی و چالش های ناشی از رقابت های غیراصولی در بازار بیمه های مستقیم، ساختار و ترکیب نامتعرف پرتفوی اتکایی غیراجباری بازار، محدودیت ها و مشکلات نهاد ناظر در انجام نظارت های حرفه ای موثر و اصلاح شرایط بازار بیمه، سهم اندک بیمه گران اتکایی از پرتفوی بازار و رقابت نامتجانس و نامتوازن میان آنها و بیمه گران دارای مجوز قبولی اتکایی و تداوم رقابت های غیر اصولی در حوزه مبادلات اتکایی، شمای کلی است از شرایط کنونی بازار بیمه کشور که ذیلاً به موارد جزئی تری از آن اشاره می شود.

الف) عدم انسجام راهبردی در سیاست گذاری ها و رویکردهای گسسته و غیر اصولی در تنظیم ساختار و هدایت بازار بیمه های اتکایی با توجه به موارد زیر:

- ۱) فقدان برنامه های راهبردی میان و بلند مدت برای آسیب شناسی و اصلاح و ساماندهی بازار بیمه های مستقیم و اتکایی؛
- ۲) اعطای مجوز قبولی اتکایی به شرکت های بیمه مستقیم قبل از آسیب شناسی نتایج آن و پیاده سازی اصلاحات حرفه ای و اتخاذ تدابیر نظارتی موثر در سطح بازار؛
- ۳) فعالیت همزمان بیش از هفت شرکت بیمه اتکایی و تعداد زیادی شرکت بیمه مستقیم در کنار بیمه مرکزی، بیمه ایران و حساب ویژه تحریم در محدوده بازار اتکایی غیر اجباری؛
- ۴) نوسانات نامتعرف و غیراصولی در حجم و ساختار پرتفوی بازار مبادلات اتکایی متأثر از واگذاری های غیرضروری به لحاظ ماهیت اتکایی و اغلب به روش ها و با شرایط نامتعرف از نظر ماهیت انتقال ریسک، با هدف ترمیم سطح توانگری به دلیل نقص در مقررات مربوطه؛
- ۵) واگذاری های حداکثری با دریافت کارمزدهای بالا با هدف و انگیزه انتقال ریسک مالی به بیمه گران اتکایی و یا حساب ویژه تحریم، به عوض انتقال ریسک بیمه ای؛

ب) متوازن نبودن توزیع حق بیمه اتکایی غیراجباری در بازار مبادلات اتکایی، عمدتاً به دلایل زیر:

- ۱) عدم کارایی مناسب مقررات و شیوه های اعمال نظارت، هدایت و تنظیم بازارهای بیمه ای از سوی مبادی حاکمیتی و تشکل های صنفی ذیربط،
 - ۲) تداوم سیطره رویکردهای پرتفو محور و رقابت های غیراصولی و نابسامانی ناشی از آن به ویژه در حوزه ریسک های بزرگ و پرخطر بازار بیمه های مستقیم،
 - ۳) تداوم و بلکه تشدید رقابت های نامتجانس و نامتناسب بیمه گران دارای مجوز قبولی با بیمه گران اتکایی بازار بر سر سهم بازار محدود و ادامه چالش های غیراصولی و نابسامانی های ناشی از آن،
- ج) عدم تناسب برخی مصوبات با شرایط و نیازهای بازار، از جمله:**

- ۱) تحمیل محدودیت های مضاعف، بازدارنده و بعضاً ناسازگار با ماهیت فعالیت های بیمه ای از سوی سازمان های ناظر و مالیاتی،
- ۲) تسری عمومی مصوباتی که عمدتاً با رویکرد نظارت بر بیمه های مستقیم تدوین و تصویب می شوند به شرکت های بیمه اتکایی و نیز ابلاغ مصوبات نامتناسب با ویژگی ها و ماهیت کسب و کار بیمه های اتکایی،

شایان ذکر است در خلال یکی دو سال اخیر با اصلاح برخی مقررات و مصوبات قبلی و تعدیل پاره‌ای از محدودیت‌ها، گام‌های مثبتی در جهت بهبود شرایط فضای کسب و کار بیمه‌ای برداشته شده است، لیکن تا رسیدن به شرایط مطلوب و تبدیل بازار نابسامان کنونی به بازاری حرفه‌ای با عملکردی مبتنی بر استانداردهای قابل قبول جهانی، راهی طولانی در پیش است که می‌بایست با تلاش مبادی حاکمیتی و صنفی صنعت بیمه و تلاش و پشتکار مدیران و کارشناسان و دلسوزان این صنعت طی شود.

عنایت شایسته به مطالعات تطبیقی و گزارش‌های موردی مفیدی که توسط همکاران محترم پژوهشکده بیمه در دوره کنونی و سایر مدیران و نخبگان و دلسوزان صنعت بیمه تهیه می‌شود و همچنین مطالعه راهکارها و تدابیری که دست اندرکاران و مقامات مسئول در دیگر بازارهای بیمه‌ای با شرایط مشابه، اندیشیده و به کار بسته‌اند، به پیمودن هر چه بهتر و موفقیت‌آمیزتر این راه کمک شایانی می‌نماید.

۲-۵- مرادوات شرکت با دولت و نهادهای وابسته به دولت

۲-۵-۱- آثار ناشی از قیمت گذاری دستوری (تکلیفی)

در حال حاضر برای عرضه‌ی خدمات بیمه‌های اتکایی قیمت دستوری (تکلیفی) وجود ندارد.

۲-۵-۲- وضعیت پرداخت‌های به دولت

(کلیه مبالغ به میلیون ریال)

ردیف	شرح	۱۴۰۳/۰۹/۳۰	۱۴۰۴/۰۹/۳۰	درصد تغییرات	دلایل تغییرات
۱	مالیات عملکرد پرداختی	۸۹۸.۳۳۲	۲۲۹.۶۰۰	(٪۷۴.۴۴)	تسویه مالیات عملکرد ۱۴۰۲/۰۹/۳۰
۲	بیمه سهم کارفرما	۲۷.۶۸۷	۴۴.۱۸۴	٪۵۹.۵۸	افزایش هزینه حقوق و دستمزد
	جمع	۹۲۶.۰۱۹	۲۷۳.۷۸۴	(٪۷۰.۴۳)	*

۲-۵-۳- وضعیت مطالبات از دولت

(کلیه مبالغ به میلیون ریال)

ردیف	شرح	۱۴۰۳/۰۹/۳۰	۱۴۰۴/۰۹/۳۰	درصد تغییرات	دلایل تغییرات
۱	مالیات بر ارزش افزوده	۱۵۹.۷۶۶	۱۸۷.۹۳۳	٪۱۷.۶۳	بشرح زیر
	جمع	۱۵۹.۷۶۶	۱۸۷.۹۳۳	٪۱۷.۶۳	

* افزایش اعتبارات مالیات و عوارض ارزش افزوده در دوره جاری نسبت به دوره مشابه سال قبل به میزان ٪۱۷.۶۳، به علت افزایش پرتفوی شرکت بوده است.

۶-۲- کیفیت سود شرکت

(کلیه مبالغ به میلیون ریال)

نسبت جریان نقدی عملیاتی به سود (زیان) عملیاتی	سود خالص حاصل از منابع غیر عملیاتی	سود خالص حاصل از منابع عملیاتی	سود خالص	سال مالی منتهی به
۷۹/۲ % *	۶,۳۵۶	۱۰,۱۰۱,۰۵۸	۱۰,۱۰۷,۴۱۴	۱۴۰۴/۰۹/۳۰
۲۱/۵۶ %	۷,۲۸۴	۸,۴۰۷,۳۲۷	۸,۴۱۴,۶۱۱	۱۴۰۳/۰۹/۳۰
۱۲/۶۳ %	۴,۵۲۷	۵,۹۰۱,۸۶۱	۵,۹۰۶,۳۸۷	۱۴۰۲/۰۹/۳۰
۱۸/۵ %	۲,۳۸۲	۵,۶۶۹,۹۱۹	۵,۶۷۲,۳۰۱	۱۴۰۱/۰۹/۳۰

* افزایش نسبت جریان نقدی عملیاتی به سود عملیاتی عمدتاً ناشی از افزایش حجم خالص ذخایر فنی از مبلغ ۹۶۹۲ میلیارد ریال به ۱۶,۹۴۳ میلیارد ریال (رشد ۷۵ درصدی) بوده است.

۷-۲- خلاصه عملکرد و نسبت‌های مالی شرکت

۱-۷-۲- عملکرد بیمه اتکایی

الف) ساختار پرتفوی قبولی شرکت

(کلیه مبالغ به میلیون ریال)

جدول زیر سهم هر رشته در ترکیب پرتفوی قبولی شرکت در سال‌های ۱۴۰۳ و ۱۴۰۴ را نشان می‌دهد:

ترکیب حق بیمه‌های اتکایی قبولی دوره					
۱۴۰۳		۱۴۰۴			رشته بیمه
درصد سهم	میلیون ریال	درصد رشد	درصد سهم	میلیون ریال	
۳۲/۲	۲,۸۲۴,۵۰۰	۶۹/۹۰	۳۲/۰۲	۴,۷۹۸,۹۲۱	درمان
۱۴/۳	۱,۲۵۳,۴۱۱	۵۲/۰۰	۱۲/۷۱	۱,۹۰۵,۱۵۷	آتش سوزی
۱۸/۴	۱,۶۰۶,۷۷۶	۱۱۱/۱۵	۲۲/۶۴	۳,۳۹۲,۷۱۱	نفت و انرژی
۱۲	۱,۰۵۸,۴۳۶	۴۱/۷۷	۱۰/۰۱	۱,۵۰۰,۵۳۵	مهندسی
۵	۴۴۱,۲۵۴	۳۷/۳	۴/۰۴	۶۰۵,۸۶۰	باربری
۹/۲	۷۹۸,۷۴۳	۶۷/۶۹	۸/۹۴	۱,۳۳۹,۴۱۵	هواپیما
۲	۱۸۱,۴۳۳	-۴۰/۷۱	۰/۷۲	۱۰۷,۵۶۳	مسئولیت
۳	۲۵۸,۰۳۸	۷۶/۳۳	۳/۰۴	۴۵۵,۰۰۷	بدنه کشتی و باربری
۳/۹	۳۴۲,۶۴۸	۱۵۷/۰۳	۵/۸۸	۸۸۰,۶۹۹	سایر رشته‌ها
۱۰۰	۸,۷۶۵,۲۳۹	۷۰/۹۶	۱۰۰	۱۴,۹۸۵,۸۶۸	جمع

در سال مالی مورد گزارش علیرغم افزایش تعداد شرکت‌های بیمه اتکایی و شرکت‌های بیمه مستقیم دارای مجوز قبولی اتکایی و در نتیجه افزایش رقابت‌ها در بخش قبولی اتکایی، شرکت با بهره‌گیری از تجارب گذشته و نیروی متخصص خود توانسته است به پرتفوی مناسبی با حق بیمه ای بالغ بر ۱۴،۹۸۶ میلیارد ریال و رشد ۷۰/۹۶ درصدی نسبت به دوره مالی قبل، دست یابد. در دوره مورد گزارش رشته درمان با ۳۲/۰۷ درصد سهم، بیشترین سهم را در تولید حق بیمه قبولی شرکت داشته است. توضیح آنکه علیرغم حجم بالای حق بیمه‌های درمان در کشور، شرکت با بهره‌گیری از روش‌های مدیریت ریسک، صرفاً نسبت به انعقاد و قبول یک قرارداد درمان اقدام نموده است.

ب) اخذ پوشش اتکایی

شرکت از بدو تاسیس، با در نظر گرفتن اصول و مبانی فنی و ضرورت مشارکت در پاسخگویی به نیازهای اتکایی شرکت‌های بیمه و همچنین اخذ پوشش‌های اتکایی مناسب برای ریسک‌های مازاد بر ظرفیت نگهداری خود، نسبت به تحصیل پوشش‌های اتکایی مورد نیاز اقدام نموده است. این پوشش‌ها در چند سال اول فعالیت شرکت براساس ترکیبی از قراردادهای نسبی و مازاد خسارت طراحی شده بود که بخش عمده آن بر پایه اصل "انتقال ریسک" به بیمه‌گران اتکایی معتبر خارجی که تمایل به ادامه همکاری با بازار بیمه کشور را داشتند واگذار می شد. تداوم و تشدید تحریم‌ها و محدودیت در مبادلات مالی و قطع همکاری طرف‌های منطقه‌ای، موجب کاهش همکاری مجموعه بازار بیمه کشور با بازارهای معتبر خارجی شد.

شرکت به دلایل مذکور از سال ۱۳۹۲ تصمیم گرفت تا قرارداد اتکایی واگذاری خود را صرفاً بر اساس پوشش مازاد خسارت به راهبری بیمه مرکزی طراحی و بخش عمده آن را به بازار داخل و بخشی از آن را نیز به بیمه‌گران منطقه‌ای معتبر که مایل به ادامه همکاری بودند واگذار کند. به دلیل تشدید تحریم‌های آمریکا، آخرین بیمه‌گر اتکایی خارجی طرف همکاری با شرکت "ایشین ری" نیز از سال ۱۳۹۹ به ناچار روابط کاری خود را با صنعت بیمه قطع نمود.

در قرارداد اتکایی واگذاری سال ۱۴۰۴ باتوجه به شرط Currency Clause مندرج در قرارداد، نرخ تسعیر ارز از ابتدای شروع قرارداد معادل ۷۰۰،۰۰۰ ریال برای هر یورو در نظر گرفته شد و Priority، تعداد لایه‌ها و حدود لایه‌های قرارداد نیز نسبت به سال قبل تغییر یافت، باتوجه به تغییر نرخ‌های اعلامی توسط بانک مرکزی ج.ا.ایران نرخ تسعیر ارز در تاریخ‌های ۱۴۰۴/۰۹/۱۵ و ۱۴۰۴/۱۰/۲۳ به ترتیب معادل هر یورو ۸۵۰،۰۰۰ ریال و ۱،۵۰۰،۰۰۰ ریال در نظر گرفته شد.

در دوره مالی مورد گزارش مجموع حق بیمه واگذاری شرکت ۳۵۷،۲۵۷ میلیون ریال بوده است. از این مبلغ ۳۰۲،۵۶۰ میلیون ریال مربوط به حق بیمه قرارداد مازاد خسارات سال ۱۴۰۴، ۷۶،۶۵۹ میلیون ریال مربوط به حق بیمه جایگزینی پوشش لایه‌های قرارداد به تناسب سهم بیمه‌گران اتکایی از خسارات پرداختی و مبلغ ۲۱،۹۶۲ میلیون ریال نیز مربوط به برگشت تخفیف عدم خسارت قراردادهای مازاد خسارت سال‌های گذشته (NCB) می‌باشد.



خلاصه عملکرد شرکت در بخش‌های قبولی و واگذاری اتکایی در سال مورد گزارش و مقایسه آن با سال مالی قبل در جدول زیر نشان داده شده است.

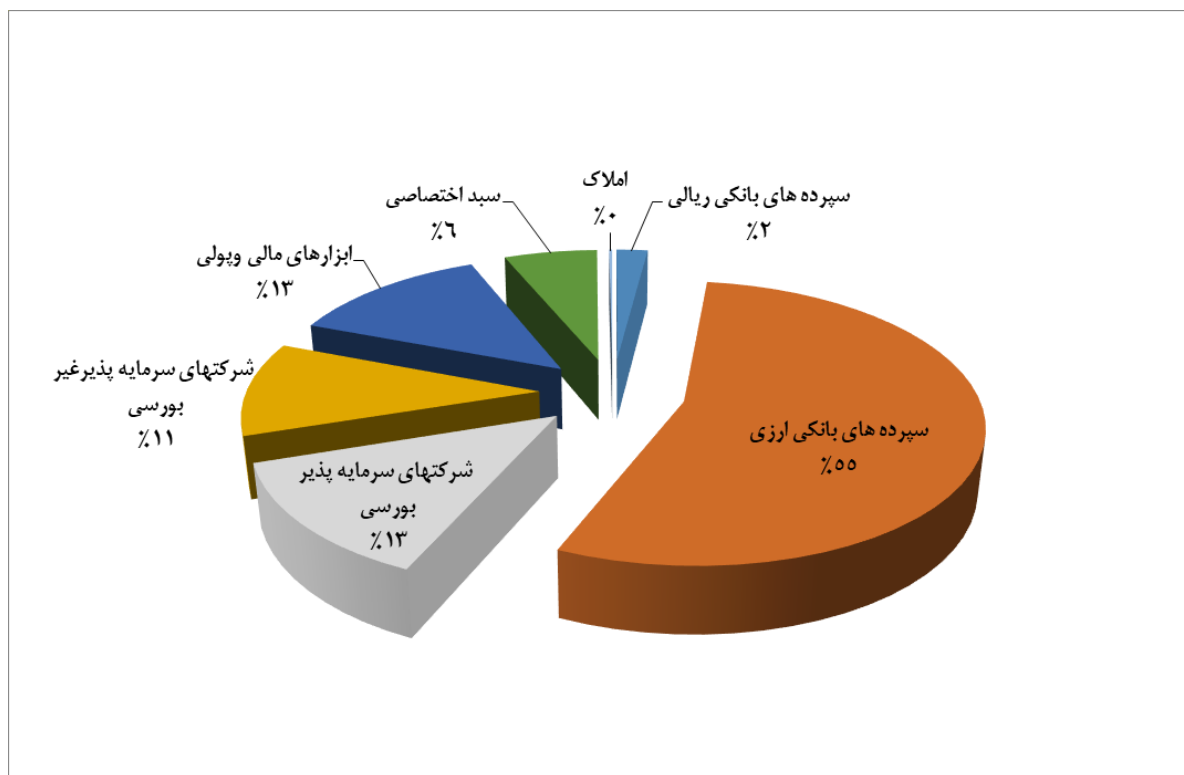
عملکرد بیمه‌های اتکایی			
۱۴۰۳/۰۹/۳۰	۱۴۰۴/۰۹/۳۰		شرح
میلیون ریال	درصد افزایش (کاهش)	میلیون ریال	
۸,۷۶۵,۲۳۹	۷۱	۱۴,۹۸۵,۸۶۸	حق بیمه اتکایی قبولی دوره
۷,۴۴۳,۹۷۲	۳۸	۱۰,۳۰۱,۱۰۶	درآمد حق بیمه (ناخالص)
۲۱۸,۷۱۴	۳۸	۳۰۲,۳۶۷	حق بیمه اتکایی واگذاری
۲,۶۳۰,۶۸۵	۸۹	۴,۹۶۹,۵۵۰	کل خسارت پرداختی
۵۴,۳۹۸	۲۷۸	۲۰۵,۵۹۰	خسارت دریافتی از بیمه‌گران اتکایی
۷,۵۴۱,۲۷۵	۵۳	۱۱,۵۶۱,۴۶۵	حق بیمه عاید شده (ناخالص)
۴,۴۴۰,۲۹۲	۱۱۸	۹,۶۵۷,۸۷۷	خسارت ایجاد شده (ناخالص)
%۵۸.۸۸	۴۲	%۸۳.۵۴	ضریب خسارت (ناخالص)
۷,۳۲۲,۵۶۱	۵۴	۱۱,۲۵۹,۰۹۸	حق بیمه عاید شده (خالص)
۴,۲۱۵,۱۶۱	۶۱	۶,۷۹۳,۲۲۳	خسارت ایجاد شده (خالص)
%۵۷.۵۶	۵	%۶۰.۳۴	ضریب خسارت (خالص)
۱,۵۹۴,۴۲۸	۲۳	۱,۹۶۴,۶۷۸	کارمزد پرداختی به شرکت‌های بیمه واگذارنده
۱,۳۰۴	۱۵۸۲۹	۲۰۷,۷۱۹	کارمزد دریافتی از بیمه‌گران اتکایی
۶۶۸,۰۹۶	۹۹	۱,۳۲۶,۳۵۷	درآمد سرمایه‌گذاری از محل منابع بیمه‌ای
۱,۶۸۴,۴۷۸	۳۰	۲,۱۸۲,۵۵۵	سود ناخالص فعالیت بیمه‌ای

۲-۷-۲- عملکرد سرمایه گذاری

ترکیب سرمایه گذاری های شرکت در پایان دوره منتهی به ۱۴۰۴/۰۹/۳۰ به شرح جدول زیر است:

(مبالغ به میلیون ریال)

۱۴۰۳/۰۹/۳۰		۱۴۰۴/۰۹/۳۰		نوع سرمایه گذاری
درصد از کل	بهای تمام شده	درصد از کل	بهای تمام شده	
۳	۹۱۰,۰۰۰	۲	۹۱۰,۰۰۰	سپرده های بانکی ریالی
۵۳	۱۸,۰۹۵,۱۵۶	۵۵	۲۴,۴۳۰,۰۷۲	سپرده های بانکی ارزی
۲۳	۷,۶۷۸,۶۸۶	۱۳	۵,۹۹۱,۲۱۴	شرکتهای سرمایه پذیر بورسی
۱۱	۳,۷۴۰,۸۱۸	۱۱	۴,۸۷۵,۵۲۴	شرکتهای سرمایه پذیر غیر بورسی
۱۰	۳,۵۴۹,۵۴۵	۱۳	۵,۷۹۲,۱۴۰	ابزارهای مالی و پولی
۰	۰	۶	۲,۷۱۴,۹۵۸	سبد اختصاصی
۰	۸۳,۰۱۱	۰	۸۹,۸۴۳	املاک
۱۰۰%	۳۴,۰۵۷,۲۱۶	۱۰۰%	۴۴,۸۰۳,۷۵۰	جمع کل



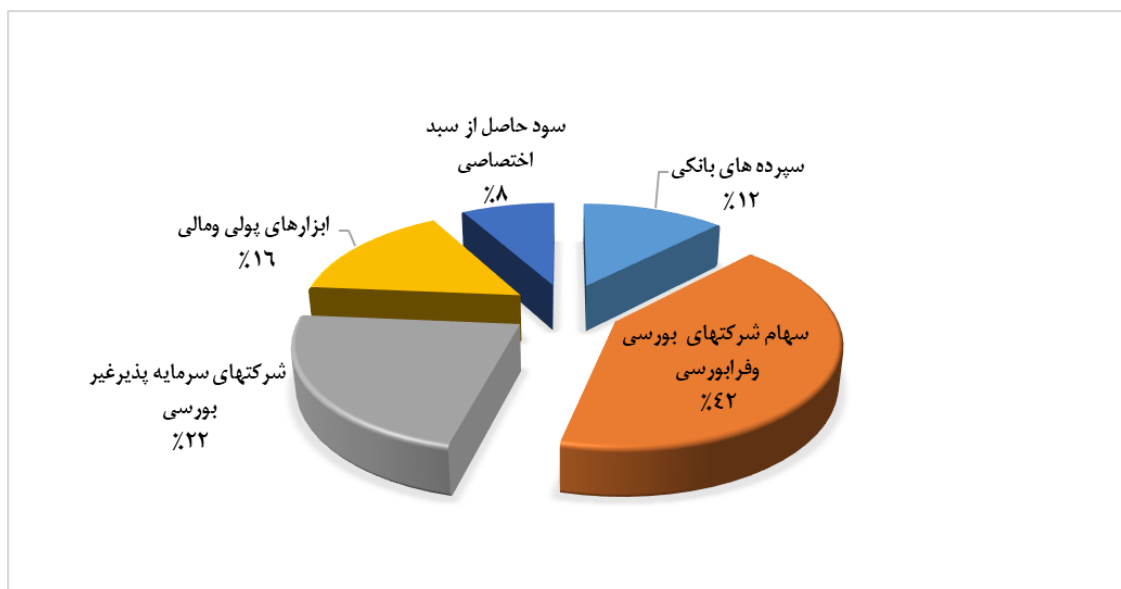
سرمایه‌گذاری‌های شرکت به بهای تمام شده نسبت به دوره مالی قبل ۳۱/۵ درصد رشد داشته است که عمدتاً ناشی از افزایش در سپرده‌های ارزی و ابزارهای پولی و مالی و سبد اختصاصی می‌باشد. در دوره مالی مورد گزارش به جهت استفاده از توانمندی خبرگان و متخصصان بازار سرمایه بخشی از سرمایه‌گذاری‌ها به سبد اختصاصی تخصیص داده شده است. شایان ذکر است که ارزش روز سرمایه‌گذاری‌های شرکت فراتر از بهای تمام شده به‌طوری‌که فقط در بخش سهام بورسی و فرابورسی ارزش روز سرمایه‌گذاری‌ها بیش از ۱۴۸۵۰ میلیارد ریال بالاتر از بهای تمام شده همان بخش می‌باشد.

ترکیب درآمدهای سرمایه‌گذاری

ترکیب درآمد سرمایه‌گذاری‌های شرکت در پایان دوره منتهی به ۱۴۰۴/۰۹/۳۰ به شرح جدول زیر است:

(مبالغ به میلیون ریال)

درصد از کل	۱۴۰۳/۰۹/۳۰	درصد از کل	۱۴۰۴/۰۹/۳۰	شرح درآمد سرمایه‌گذاری
	مبلغ درآمد		مبلغ درآمد	
۱۷%	۴۸۱,۷۲۶	۱۲%	۶۲۱,۲۰۸	سپرده‌های بانکی
۵۷%	۱,۶۲۲,۹۰۸	۴۲%	۲,۰۸۳,۹۶۱	سهام شرکت‌های بورسی و فرابورسی
۱۲%	۳۴۰,۰۰۰	۲۲%	۱,۱۲۸,۱۷۱	شرکت‌های سرمایه پذیر غیر بورسی
۱۵%	۴۱۶,۳۵۰	۱۶%	۷۷۸,۹۶۱	ابزارهای پولی و مالی
۰%	۰	۸%	۴۰۷,۶۷۲	سود حاصل از سبد اختصاصی
۱۰۰%	۲,۸۶۰,۹۸۴	۱۰۰%	۵,۰۱۹,۹۷۳	جمع درآمد سرمایه‌گذاری‌ها



درآمد سرمایه‌گذاری در دوره مورد گزارش از رشدی بالغ بر ۷۵ درصد نسبت به سال مالی قبل برخوردار بوده که عمدتاً مربوط به بهره برداری مناسب از شرایط بازار سرمایه در دوره یاد شده می باشد. در راستای برنامه بلندمدت حضور در بازار سرمایه با تکیه بر توان تخصصی موجود در شرکت سعی شده است تا از پتانسیل‌های فعلی و آتی سرمایه‌گذاری‌های شرکت در زمان رونق و رشد بازار استفاده بهینه به عمل آید.

۲-۷-۳- نسبت‌های مالی

ردیف	نسبت‌های عملیاتی و مالی با اهمیت			
	۱۴۰۲/۰۹/۳۰	۱۴۰۳/۰۹/۳۰	۱۴۰۴/۰۹/۳۰	
	درصد	درصد	درصد	
۱	۲/۷۷	۲/۸۲	۲/۳۸	نسبت واگذاری اتکایی
۲	۹۷/۲۳	۹۷/۱۸	۹۷/۶۲	نسبت نگهداری حق بیمه‌های قبولی
۳	۵۳/۲۲	۵۸/۸۸	۸۳/۵۴	ضریب خسارت ناخالص
۴	۵۶/۴۵	۵۷/۵۶	۶۰/۳۴	ضریب خسارت خالص
۵	۸۵/۹۷	۸۸/۶۷	۱۰۹/۹۵	ضریب مرکب
۶	۶/۳۶	۷/۴۴	۷/۲۷	نسبت هزینه‌های اداری عمومی به حق بیمه صادره
۷	۲۴/۳۱	۳۰/۶۶	۴۴/۹۷	نسبت مطالبات بیمه‌ای به حق بیمه صادره
۸	۱۲۵/۸۱	۱۲۹/۹۱	۱۴۲/۴۸	نسبت ذخایر فنی ناخالص به حق بیمه صادره
۹	۸۴/۰۳	۸۲/۶۴	۷۴/۷۴	نسبت سرمایه‌گذاری‌ها به کل دارایی‌ها
۱۰	۳۱/۴۳	۳۴/۵۱	۴۲/۳۷	نسبت بدهی به دارایی‌ها
۱۱	۴۵/۸۴	۵۲/۷۰	۷۳/۵۱	نسبت بدهی به حقوق مالکانه
۱۲	۳۱/۵۵	۳۵/۱۶	۳۲/۸۵	نرخ بازده حقوق مالکانه
۱۳	۲۱/۴۶	۲۳/۴۹	۱۹/۹۸	نرخ بازده دارایی‌ها *
۱۴	۲/۶۳	۱/۴۳	۱/۳۱	نسبت قیمت به ارزش دفتری هر سهم
۱۵	در شرکت‌های بیمه دارایی‌ها و بدهی‌ها به دو بخش جاری و غیر جاری تقسیم نمی‌شود و محاسبه این نسبت‌ها متداول نیست			نسبت جاری
۱۶				نسبت آنی

* بدون احتساب ارزش افزوده شناسایی نشده سرمایه‌گذاری‌ها

۸-۲- وضعیت معافیت‌های مالیاتی شرکت

شرکت از معافیت‌های مندرج در جدول زیر در خصوص مالیات بر عملکرد برخوردار است:

ردیف	ماده قانونی موضوع معافیت مالیاتی	درصد معافیت مالیاتی	تاریخ شروع معافیت	تاریخ اتمام معافیت
۱	ماده ۱۴۳ بابت شرکت‌های فرابورسی	۵		ندارد
۲	بند ۲ ماده ۱۴۵ سود سپرده‌های بانکی	۱۰۰		ندارد
۳	بند ۵ ماده ۱۴۵ سود اوراق مشارکت	۱۰۰		ندارد
۴	تبصره ۱ ماده ۱۴۳ مکرر صندوق‌های سرمایه‌گذاری و سایر ابزارهای مالی پذیرفته شده در بورس و فرابورس	۱۰۰		ندارد
۵	تبصره ۴ ماده ۱۰۵ سود سهام شرکت‌های سرمایه‌پذیر	۱۰۰		ندارد
۶	ماده ۱۴۳ مکرر نقل و انتقال سهام	نیم درصد مقطوع		ندارد
۷	ماده ۱۰۵، تبصره ۲ قانون بودجه: افزایش سرمایه از محل انباشته سال قبل	۱۰۰		

۹-۲- پرداخت سود

(مبالغ به میلیون ریال)

سال مالی	پیشنهادی سود سهام هیئت‌مدیره	سود سهام مصوب مجمع	درصد سود سهام تقسیم شده به سود پیشنهادی	سود سهام پرداخت شده از طریق سجام (تا پایان سال مالی)	سود سهام پرداخت شده (تا پایان سال مالی)	دلایل عدم پرداخت کامل سود سهام
۱۴۰۳/۰۹/۳۰	۱,۸۰۰,۰۰۰	۲,۵۵۰,۰۰۰	۱۴۱٪	۲,۲۵۴,۴۹۵	۲,۵۴۸,۵۱۲	عدم هرگونه دسترسی به سهامدار*
۱۴۰۲/۰۹/۳۰	۲,۳۰۰,۰۰۰	۲,۳۰۰,۰۰۰	۱۰۰٪	۱,۸۷۷,۲۶۰	۲,۲۹۸,۵۲۰	عدم هرگونه دسترسی به سهامدار*
۱۴۰۱/۰۹/۳۰	۱,۶۰۰,۰۰۰	۱,۶۰۰,۰۰۰	۱۰۰٪	۱,۲۷۴,۶۴۰	۱,۵۹۹,۰۰۰	عدم هرگونه دسترسی به سهامدار*

* کمتر از یک دهم درصد از سود هر یک از سال‌های فوق به دلیل عدم هرگونه دسترسی به سهامدار معوق مانده است.

۱۰-۱- سیاست تقسیم سود شرکت های فرعی و وابسته

بیمه اتکایی ایرانیان فاقد شرکت فرعی است و تنها دارای یک شرکت وابسته می باشد که اطلاعات آن برای سال مالی منتهی به ۳۰/۰۹/۱۴۰۴ در جدول زیر آورده شده است:

(مبالغ به میلیون ریال)

نام شرکت	درصد مالکیت	سود خالص	سود عملیاتی	سود غیر عملیاتی**	سود سهام پیشنهادی هیئت مدیره	سود سهام مصوب مجمع*	نام حسابرس شرکت	نماینده بیمه اتکایی ایرانیان در شرکت وابسته
چکاد توانگری	۳۴ درصد	۳,۲۱۳,۱۹۹	۳,۲۴۴,۲۱۲	۸۴,۱۲۰	۳۲۱,۳۳۰	۳,۰۰۰,۰۰۰	ایران مشهود	آقای جاویدی
مبالغ جدول ۱۰۰ درصد سود شرکت چکاد توانگری را برای دوره مالی منتهی به ۳۰/۰۹/۱۴۰۴ نشان می دهد.								

* سود شرکت چکاد توانگری (وابسته) قبل از برگزاری مجمع شرکت اصلی تقسیم شده است.

** سود غیر عملیاتی شرکت چکاد توانگری شامل درآمد اجاره ساختمان می باشد.

سیاست سهامداران شرکت چکاد توانگری توسعه عملیات و اندازه شرکت از محل منابع داخلی و آورده سهامداران بوده و بر این اساس همه ساله سود شرکت عمدتاً پس از تقسیم به افزایش سرمایه تخصیص می یابد.

۳-۱- اطلاعات مربوط به بازار اوراق بهادار شرکت

۱-۱- وضعیت معاملات و قیمت سهام

شرکت در تاریخ ۱۳۹۳/۰۸/۲۱ نزد فرابورس ایران در گروه بیمه و صندوق بازنشستگی به جز تأمین اجتماعی با نماد «ذاتکای» درج شده و سهام آن برای اولین بار در تاریخ ۱۳۹۳/۱۰/۲۴ مورد معامله قرار گرفته است. وضعیت سهام شرکت طی ۳ سال اخیر به شرح زیر بوده است:

سال مالی منتهی به	تعداد سهام معامله شده	ارزش سهام معامله شده (میلیون ریال)	تعداد روزهای باز بودن نماد	تعداد روزهایی که نماد معامله شده است	پایان سال مالی		
					ارزش بازار (میلیارد ریال)	قیمت سهم (ریال)	سرمایه (میلیارد ریال)
۱۴۰۴/۰۹/۳۰	۱,۲۴۲,۷۴۳,۸۹۰	۳,۳۰۹,۴۶۲	۲۲۶	۲۲۶	۴۵,۴۲۰	۲,۲۷۱	۲۰,۰۰۰
۱۴۰۳/۰۹/۳۰	۷۸۴,۵۵۱,۹۶۱	۲,۴۲۹,۶۲۷	۲۲۵	۲۲۵	۳۸,۶۱۰	۲,۵۷۴	۱۵,۰۰۰
۱۴۰۲/۰۹/۳۰	۱,۰۷۴,۶۰۶,۱۱۶	۷,۲۷۲,۷۸۵	۲۲۷	۲۲۷	۵۴,۹۰۱	۴,۷۷۴	۱۱,۵۰۰

۲-۳- امتیاز و رتبه ناشر در بازار سرمایه و صنعت

مطابق دستورالعمل امتیازدهی به ناشران اوراق بهادار پذیرفته شده در بورس اوراق بهادار تهران و فرابورس ایران مصوب ۱۴۰۲/۱۱/۱۶ سازمان بورس اوراق بهادار، این شرکت در بازه زمانی یکساله منتهی به ۳۱/۰۶/۱۴۰۴، حائز رتبه یک در صنعت بیمه و بازنشستگی گردید. همچنین شرکت با دریافت امتیاز ۸۹/۰۴ در بازار سرمایه موفق به کسب رتبه ۲۷ در بین ناشران بازار سرمایه شده است.

عنوان امتیاز	مفاد مبنای محاسبات در دستورالعمل امتیازدهی	امتیاز
امتیاز شفافیت اطلاعاتی	ماده ۶	۹۸,۶۸
امتیاز حاکمیت شرکتی	ماده ۱۱	۱۰۰,۰۰
امتیاز نقش آفرینی در توسعه بازار سرمایه	ماده ۱۰	۳۲,۶۹
امتیاز کلی ناشر با اعمال ضرائب	ماده ۵	۸۹,۰۴
رتبه ناشر در بازار سرمایه	-	۲۷
رتبه ناشر در صنعت	-	۱

۳-۳- بازارگردانی

قرارداد بازارگردانی سهم شرکت به شماره ۵۰۰۱/از/۱۴۰۰۱۱۰/۱۴۰۳ از تاریخ ۱۴۰۳/۱۲/۱۲ فی مابین دو سهامدار عمده شرکت با صندوق سرمایه‌گذاری اختصاصی بازارگردانی اندیشه زرین پاسارگاد برای مدت ۳۶۶ روز تا تاریخ ۱۴۰۴/۱۲/۱۲ منعقد گردیده است.

ردیف	عنوان	از تاریخ لغایت ۱۴۰۲/۰۷/۱۳ ۱۴۰۳/۰۷/۱۳	از تاریخ لغایت ۱۴۰۳/۰۷/۱۴ ۱۴۰۴/۰۷/۱۳
۱	نام بازار گردان	صندوق سرمایه‌گذاری اختصاصی بازارگردانی اندیشه زرین پاسارگاد	
۲	آغاز دوره بازارگردانی	۱۴۰۲/۰۷/۱۳	۱۴۰۳/۰۷/۱۴
۳	پایان دوره بازارگردانی	۱۴۰۳/۰۷/۱۳	۱۴۰۴/۰۹/۳۰
۴	منابع اختصاص یافته به بازار گردان از سوی ناشر (میلیون ریال)	۰	۰
۵	منابع اختصاص یافته به بازار گردان از سوی سهامدار عمده (میلیون ریال / تعداد سهم)	۵۰	۰
۶	مبلغ خرید طی دوره (میلیون ریال)	۱۵,۸۹۸	۶۲,۵۶۱
۷	مبلغ فروش طی دوره (میلیون ریال)	۱۱,۳۸۵	۵۳,۸۴۰
۸	سود (زیان) بازارگردانی (میلیون ریال)	-۱۰,۰۶۳	۱۸,۸۵۷
۹	تعداد سهام خریداری شده	۳,۴۴۷,۹۹۳	۲۵,۲۵۳,۱۱۰
۱۰	تعداد سهام فروخته شده	۲,۲۲۹,۰۷۴	۲۱,۰۸۶,۹۶۲
۱۱	مانده سهام نزد بازار گردان	۸,۰۶۹,۴۹۶	۱۴,۶۹۱,۵۷۷

به موجب اصلاحیه مورخ ۱۴۰۳/۰۱/۲۷ مصوبه سازمان بورس و اوراق بهادار در خصوص الزام ناشران به انعقاد قرارداد بازارگردانی و معرفی بازارگردان حسب مورد به بورس اوراق بهادار تهران و فرابورس ایران (تبصره ۱ و ۲ ماده واحده) با توجه به درج نماد شرکت در تابلوی دوم فرابورس، الزامی به انعقاد قرارداد جدید با بازارگردان برای سهم شرکت وجود نداشته لیکن با دید حمایتی سهامداران عمده قرارداد مذکور تا تاریخ ۱۴۰۴/۱۲/۱۲ تمدید شده است.

۴- حاکمیت شرکتی

۴-۱- نظام راهبری شرکت

یک - اطلاعات مربوط به ساختار هیئت مدیره

الف- ترکیب اعضای هیئت مدیره:

براساس صورتجلسه مجمع عمومی عادی بطور فوق العاده مورخ ۱۴۰۳/۰۵/۲۸ آقایان دکتر رسول سعدی، محمد میهن یار، دکتر مجتبی کباری، شرکت سرمایه گذاری پارس آریان، شرکت گروه ارزش آفرینان پاسارگاد بعنوان اعضای اصلی و شرکت پیام آوران مدیریت ایرانیان و شرکت لیزینگ پاسارگاد بعنوان اعضای علی البدل برای مدت دو سال انتخاب شده‌اند. نمایندگی شرکت پیام آوران مدیریت ایران در هیئت مدیره برعهده آقای کامران حاتمی می باشد و نمایندگی شرکت پارس آریان تا تاریخ ۱۴۰۳/۱۱/۸ بر عهده آقای سید محمد آسوده بوده و بعد از آن بر عهده آقای حجت پوستین چی قرار گرفته است .



ب- مشخصات هر یک از اعضای هیئت مدیره: به شرح پیوست ۱

ج - وضعیت اشتغال اعضای حقیقی هیئت مدیره در دیگر شرکتها: به شرح پیوست ۱

دو - اطلاعات در مورد تعداد جلسات هیئت مدیره و حضور اعضا در جلسات

در سال مالی مورد گزارش تعداد ۳۰ جلسه هیئت مدیره برگزار گردیده و تعداد جلساتی که هر یک از اعضا در جلسات هیئت مدیره و کمیته‌های تخصصی حضور داشته‌اند، به شرح جدول ذیل می‌باشد:

کمیته انتصابات و جبران خدمات	کمیته مدیریت ریسک	کمیته حسابرسی و تطبیق مقررات	هیات مدیره	عضو هیات مدیره
۴ جلسه	۶ جلسه	۱۲ جلسه	۳۰	تعداد جلسات برگزار شده طی سال
۴ جلسه	-	-	۳۰	دکتر رسول سعدی
-	-	-	۳	سید محمد آسوده
-	-	-	۲۷	حجت پوستین چی
-	-	-	۳۰	محمد میهن یار
-	۶ جلسه	-	۳۰	دکتر مجتبی کباری
-	-	۱۲ جلسه	۳۰	کامران حاتمی

سه - تشریح اقدامات و نحوه اثربخشی هیئت مدیره:

- بررسی و تحلیل میزان حق بیمه قبولی و میزان واگذاری شرکت و مقایسه روند آن با بودجه مصوب و روند تحولات بازار بیمه و مبادلات اتکایی
- بررسی ترکیب پرتفوی سرمایه‌گذاری‌ها و روند تحولات بازار سرمایه و بازارهای موازی و شرایط اقتصاد داخلی و بین‌المللی
- ارائه گزارش مدیرعامل در خصوص اقدامات جاری شرکت در جلسات هیات مدیره.
- بررسی و تصویب بودجه سالانه و تقویم جلسات هیات مدیره.
- بررسی آخرین وضعیت پرونده‌های مالیاتی سال‌های ۱۴۰۱، ۱۴۰۲ و ۱۴۰۳
- بحث و تبادل نظر در مورد راهبردهای بکارگیری موثر منابع مالی و بازنگری و تقویت ساختار معاونت سرمایه‌گذاری‌ها و دارایی‌های شرکت.
- طرح و بررسی صورتجلسات کمیته‌های حسابرسی و تطبیق مقررات، مدیریت ریسک، انتصابات و جبران خدمات و شورای راهبرد امور فنی در جلسات هیات مدیره و تصمیم‌گیری در خصوص موارد و پیشنهادهای مطروحه.
- هماهنگی‌های اولیه در خصوص برگزاری مجامع عمومی عادی سالیانه و فوق العاده شرکت.
- بررسی و تصویب IBNR.
- بررسی و تایید صورت‌های مالی سالانه و میان دوره ای شرکت
- بررسی و تایید گزارش سالانه فعالیت هیات مدیره و گزارش‌های تفسیری و گزارش کنترل‌های داخلی میاندوره‌ای
- بررسی و تصویب توانگری مالی شرکت برای سال مالی منتهی به ۳۰/۰۹/۱۴۰۳.

- بررسی قرارداد خدمات حسابرسی مستقل شرکت برای سال مالی منتهی به ۱۴۰۴/۰۹/۳۰.
- بررسی و تصویب خدمات رفاهی و پرداخت‌های مناسبی به سرمایه‌های انسانی و تعیین حقوق کارکنان برای سال ۱۴۰۴ با رعایت الزامات قانون کار.
- تصویب اقدامات لازم در ایفای مسئولیت‌های اجتماعی.
- بررسی و بازنگری و تصویب آیین‌نامه‌های داخلی شرکت.
- بررسی و تصویب گزارش توجیهی افزایش سرمایه شرکت به میزان صد درصد از مبلغ ۱۵،۰۰۰ میلیارد ریال به مبلغ ۳۰،۰۰۰ میلیارد ریال طی سه مرحله از محل منابع داخلی شامل سود انباشته و اندوخته سرمایه و با عنایت به اختیار حاصل از مصوبه مورخ ۱۴۰۴/۰۸/۰۴ مجمع عمومی فوق العاده شرکت سرمایه از مبلغ ۱۵،۰۰۰ میلیارد ریال به ۲۰،۰۰۰ میلیارد ریال اقدامات قانونی لازم انجام و ثبت شد.
- بررسی گزارشات مدیر عامل در خصوص خلاصه ای از روند اقدامات جاری از جمله پیگیری و وصول بخش قابل توجهی از مطالبات از شرکت‌های بیمه واگذارنده، اقدامات صورت گرفته در خصوص برگزاری جلسات هم‌اندیشی همکاران و نوع، تناوب و کیفیت برگزاری آن و روند ثبت افزایش سرمایه شرکت، مصوبات هیات عامل.
- انتخاب اکچوئر رسمی و علی البدل در اجرای مقررات "آیین نامه اکچوئری رسمی بیمه" و با توجه به اختیار حاصل از مصوبه مجمع عمومی عادی سالیانه مورخ ۱۴۰۳/۱۲/۲۰ شرکت.
- بررسی گزارش عملکرد شرکت حاوی آمار و اطلاعات مهم و کلیدی از ابتدای تاسیس تا پایان سال مالی منتهی به ۱۴۰۳/۰۹/۳۰.
- بررسی تحولات صنعت بیمه و عملکرد شرکت در دوره مالی منتهی به ۱۴۰۳/۰۹/۳۰، در راستای تقویت تعامل با نهاد ناظر، با حضور جلسه‌ای با رئیس شورای عالی بیمه که در این جلسه، گزارشی از وضعیت مالی و عملیاتی شرکت، شفافیت صورت‌های مالی، سودآوری، توانمندی‌های فنی در حوزه بیمه اتکایی و آمادگی شرکت برای همکاری در ساماندهی بازار اتکایی به ایشان ارائه شد. همچنین، به برخی چالش‌ها و موانع مقرراتی از جمله فرآیندهای افزایش سرمایه، تأیید صلاحیت مدیران و آثار تغییر نرخ‌های تسعیر ارزش مطرح و بر لزوم هم‌افزایی و همکاری جهت بهبود فضای کسب‌وکار صنعت بیمه تأکید گردید.
- انتخاب جناب آقای حجت پوستین چی به نمایندگی از شرکت سرمایه گذاری پارس آریان (سهامی عام) جهت عضویت در هیات مدیره.
- استماع گزارش مدیرعامل از مجمع عمومی فوق العاده و مجمع عمومی عادی به طور فوق العاده و بررسی برنامه‌ها و سیر تحولات آتی شرکت چکاد توانگری و موافقت با معرفی آقای ولی جاویدی به عنوان نماینده شرکت بیمه اتکایی ایرانیان در هیئت مدیره شرکت چکاد توانگری.
- موافقت با انتصاب سرکار خانم نوشین تقی ختائی به عنوان قائم مقام مدیرعامل در امور اتکایی و بین الملل و همچنین انتصاب سرکار خانم شعله نوری فراهانی به عنوان معاون امور اتکایی و بین الملل و معرفی ایشان جهت تأیید صلاحیت به بیمه مرکزی.
- انتخاب جناب آقای عظیم ثابت به عنوان عضو جدید کمیته انتصابات و جبران خدمات و آقایان مجید عشقی و محمد جواد پاک نیت به عنوان اعضاء کمیته سرمایه گذاری.

چهار - اطلاعات مربوط به مدیران اجرایی شرکت: به شرح پیوست ۲

۲-۴- اطلاعات مربوط به کمیته‌های حسابرسی و تطبیق مقررات، مدیریت ریسک و انتصابات

اطلاعات مربوط به کمیته حسابرسی

نام خانوادگی و نام و سمت	تحصیلات/مدارک حرفه‌ای	تاریخ عضویت در کمیته	دفعات حضور در جلسات کمیته در سال مالی گذشته	عضویت همزمان در کمیته حسابرسی، ریسک، انتصابات سایر شرکت‌ها	خلاصه سوابق
کامران حاتمی رئیس	کارشناسی ارشد فناوری اطلاعات	۱۴۰۳/۰۶/۱۱	۱۲	دارد	به شرح پیوست یک
رضا تهرانی عضو	دکتری مدیریت مالی	۱۳۹۹/۰۷/۲۳	۱۲	ندارد	به شرح پیوست سه
زهرا کوچکی عضو	کارشناسی ارشد مدیریت بازرگانی	۱۴۰۰/۰۷/۲۸	۱۲	دارد	به شرح پیوست سه

اطلاعات مربوط به کمیته مدیریت ریسک

نام خانوادگی و نام و سمت	تحصیلات/مدارک حرفه‌ای	تاریخ عضویت در کمیته	دفعات حضور در جلسات کمیته در سال مالی گذشته	عضویت همزمان در کمیته حسابرسی، ریسک، انتصابات سایر شرکت‌ها	خلاصه سوابق
مجتبی کباری رئیس	دکتری مدیریت بازرگانی	۱۴۰۳/۰۶/۱۱	۶	ندارد	به شرح پیوست یک
روح الله رهنما فلاورجانی عضو	دکتری مدیریت مالی	۱۳۹۷/۱۱/۰۱	۶	دارد	به شرح پیوست سه
غلامعلی ثبات عضو	کارشناسی ارشد اقتصاد	۱۴۰۲/۰۵/۰۸	۴	دارد	به شرح پیوست سه

اطلاعات مربوط به کمیته انتصابات و جبران خدمات

نام و نام خانوادگی	سمت	تحصیلات/مدارک حرفه‌ای	تاریخ عضویت در کمیته	دفعات حضور در جلسات کمیته در سال مالی گذشته	عضویت همزمان در کمیته حسابرسی، ریسک، انتصابات سایر شرکت‌ها	خلاصه سوابق
رسول سعدی	رئیس	دکتری مدیریت مالی	۱۴۰۳/۰۶/۱۱	۴	دارد	به شرح پیوست یک
غلامعلی ثبات	عضو	کارشناسی ارشد اقتصاد	۱۴۰۲/۰۵/۰۸	۴	دارد	به شرح پیوست سه
عظیم ثابت	عضو	دکتری مدیریت دولتی	۱۴۰۴/۰۵/۲۱	۱	دارد	به شرح پیوست سه

۱-۲-۴- اقدامات و تصمیمات کمیته حسابرسی، کمیته انتصابات و کمیته ریسک در سال مالی گذشته

اقدامات و تصمیمات کمیته حسابرسی و تطبیق مقررات:

- تصویب تقویم جلسات برای سال مالی منتهی به ۱۴۰۴/۰۹/۳۰.
- تصویب برنامه انعطاف پذیر سالانه حسابرسی داخلی شرکت برای سال مالی منتهی به ۱۴۰۴/۰۹/۳۰.
- بررسی گزارشی از عملکرد سال مالی منتهی به ۱۴۰۳/۰۹/۳۰ کمیته جهت درج در گزارش فعالیت هیات مدیره.
- بررسی و تایید گزارش کنترل‌های داخلی سه ماهه، شش ماهه، نه ماهه و سالیانه مدیریت حسابرسی داخلی (موضوع ماده ۸ دستورالعمل حاکمیت شرکتی سازمان بورس و اوراق بهادار) و ارائه پیشنهادات به هیئت مدیره.
- پیگیری اقدامات انجام شده در خصوص تکالیف مجمع سال مالی قبل.
- بررسی معاملات موضوع ماده ۱۲۹ اصلاحیه قانون تجارت برای سال مالی منتهی به ۱۴۰۳/۰۹/۳۰.
- بررسی پیش نویس "گزارش کنترل‌های داخلی برای سال مالی منتهی به ۱۴۰۳/۰۹/۳۰" به منظور انتشار در سامانه کدال.
- بررسی پیش نویس گزارش حسابرس مستقل و بازرس قانونی برای سال مالی منتهی به ۱۴۰۳/۰۹/۳۰ در اجرای بند ۹ ماده ۱۰ منشور کمیته حسابرسی.
- بررسی گزارش حسابرس مستقل و بازرس قانونی به مجمع عمومی صاحبان سهام برای سال مالی منتهی به ۱۴۰۳/۰۹/۳۰ و ارائه پیشنهاد های لازم به هیات مدیره.
- بررسی گزارش نسبت‌های مالی توانگری حسابرسی شده سال مالی منتهی به ۱۴۰۳/۰۹/۳۰ و مقایسه با توانگری سه سال گذشته شرکت و همچنین مقایسه نسبت توانگری شرکت با سایر شرکت‌های بیمه اتکایی کشور.
- بررسی وضعیت مانده سود سهام پرداختنی شرکت.
- بررسی نمودار سازمانی شرکت و مقایسه با چارت سازمانی سایر شرکت‌های بیمه اتکایی کشور.

- بررسی تجزیه سنی حسابهای دریافتی شرکت در مقاطع مختلف سال مالی و ارائه پیشنهاد به هیئت مدیره.
 - بررسی گزارش اهم نسبتهای مالی چهار ساله شرکت (سالهای مالی ۱۴۰۰ لغایت ۱۴۰۳).
 - بررسی گزارش مجری پروژه مستند سازی فرایندهای شرکت از روند اجرای مستند سازی فرایندها در شرکت.
 - بررسی نحوه تشکیل کمیته‌ها و واحدها و اعضای آنها در دستورالعمل حاکمیت شرکتی مصوب شورایی عالی بیمه و مقایسه با دستورالعمل حاکمیت شرکتی سازمان بورس و اوراق بهادار.
 - بررسی گزارش قبولی، خسارت پرداختی و نسبت خسارت ۶ ماهه منتهی به ۱۴۰۴/۰۳/۳۱ شرکت و مقایسه با شرکت‌های بیمه اتکایی کشور.
 - بررسی گزارش مقایسه نسبت مالی (مطالبات بیمه ای به حق بیمه) سالهای ۱۴۰۳ و ۱۴۰۲ و ۱۴۰۱ شرکت‌های بیمه اتکایی کشور.
 - بررسی گزارش مقایسه سهم مبلغ واگذاری سهامدار/سهامداران عمده شرکتهای بیمه اتکایی کشور از مبلغ قبولی این شرکتهای برای سالهای مالی ۱۴۰۲ و ۱۴۰۳.
 - بررسی پیش نویس گزارش اجمالی حسابرس مستقل برای صورتهای مالی میان دوره ای منتهی به ۱۴۰۴/۳/۳۱ در اجرای بند ۹ ماده ۱۰ منشور کمیته حسابرسی و ارائه پیشنهاد های لازم به هیات مدیره.
 - بررسی گزارش اجمالی حسابرس مستقل برای صورتهای مالی میان دوره ای منتهی به ۱۴۰۴/۳/۳۱ و ارائه پیشنهاد های لازم به هیات مدیره.
 - بررسی گزارش مقایسه‌ای عملکرد ۶ ماهه واقعی حسابرسی شده منتهی به ۱۴۰۴/۰۳/۳۱ با بودجه سالانه منتهی به ۱۴۰۴/۰۹/۳۰ مصوب هیئت مدیره.
 - بررسی گزارش تجزیه و تحلیل صورتهای مالی و مقایسه آن بر اساس صورتهای مالی ۶ ماهه مقایسه ای شرکت (شش ماهه ۱۳۹۵/۰۳/۳۱ لغایت ۱۴۰۴/۰۳/۳۱).
 - بررسی گزارش مقایسه ارقام صورت سود و زیان شش ماهه سال جاری در مقایسه با ۵ سال گذشته.
 - بررسی گزارش وضعیت ارزی شرکت (N.O.P) شامل ترکیب نقد و غیرنقد آن و همچنین ترکیب نقدینگی شامل اسکناس و سپرده‌های ارزی، با مشخص شدن منشا و بانک‌های محل سپرده‌گذاری. ارائه پیشنهادات لازم به هیات مدیره.
 - بررسی گزارش راهکارهای افزایش سهام شناور آزاد شرکت. ارائه پیشنهادات به هیات مدیره.
 - ارائه پیشنهاد تشکیل واحد مدیریت ریسک و استقرار کامل نظام مدیریت ریسک سازمانی (ERM) با تمرکز بر ریسک‌های عملیاتی، مالی و اعتباری و توسعه مدل‌های فناوری مالی و ریسک‌سنجی پیشرفته جهت پیش‌بینی خسارت‌ها.
 - برگزاری جلسه با حسابرس مستقل و بازرس قانونی شرکت (مؤسسه محترم حسابرسی و خدمات مدیریت رهیافت و همکاران)، در اجرای مفاد ماده ۱۰ منشور کمیته حسابرسی شرکت.
 - بررسی گزارش اموال و داراییهای شرکت و ارائه پیشنهاد به هیات مدیره.
 - بررسی آیین نامه مالی شرکت و ارائه پیشنهاد به هیات مدیره.
 - پیگیری مصوبات قبلی کمیته و هیات مدیره شرکت.
 - بررسی گزارش پرتفوی سرمایه گذاریهای شرکت و ارائه پیشنهاد به هیئت مدیره.
 - اظهار نظر کمیته حسابرسی نسبت به معاملات اشخاص وابسته به شرح زیر می‌باشد:
- " شرکت فاقد معاملات موضوع ماده ۱۲۹ قانون تجارت می باشد و دیگر معاملات مذکور در روند عادی فعالیت‌های شرکت انجام شده است "

اقدامات و تصمیمات کمیته مدیریت ریسک:

- تصویب تقویم جلسات برای سال مالی منتهی به ۱۴۰۴/۰۹/۳۰.
- بررسی گزارشی از عملکرد سال مالی منتهی به ۱۴۰۳/۰۹/۳۰ کمیته جهت درج در گزارش فعالیت هیات مدیره.
- پیشنهاد تشکیل واحد مدیریت ریسک مستقل و اکچوئری برای شرکت و برای "سیستم مدیریت دانش" و "سند اشتباهی ریسک" از خدمات مشاور متخصص و آشنا به این امور استفاده شود.
- در پی فرهنگ سازی مدیریت ریسک برای کارکنان شرکت، ارائه مباحثی در خصوص موضوع (Enterprise Risk Management) ERM توسط مشاورین متخصص.
- پیشنهاد برای استقرار برنامه یا چارچوب نظام مدیریت ریسک یکپارچه در شرکت با استفاده از متدهای نوین از جمله کوزو و کمی سازی ریسک / ریسکهای های واحدهای شرکت.
- پیشنهاد به هیات مدیره محترم جهت رعایت تبصره ۵ ماده ۶ دستورالعمل جدید حاکمیت شرکتی مصوب هیات عامل بیمه مرکزی مبنی بر اینکه "اکچوئری داخلی موسسه بیمه و معاون فنی موسسه بیمه باید عضو کمیته ریسک و تطبیق مقررات موسسه بیمه باشند".
- بررسی گزارش منتهی به تاریخ ۱۴۰۳/۰۹/۳۰ اکچوئری رسمی شرکت.
- پیشنهاد تدوین استراتژی مدیریت ریسک و تعیین و تصویب خط مشی و سیاست چهارچوب مدیریت ریسک شرکت در حوزه های ریسک بیمه گری، بازار، اعتبار، نقدینگی و عملیاتی.
- پیشنهاد تهیه رویه ها ، فرآیندها و دستورالعمل های مرتبط با مدیریت ریسک.
- بررسی گزارش بازده پرتفوی سرمایه گذاری شرکت، با میانگین بازده بیست صندوق سهامی برتر (به استثنای دو صندوق نخست) که اطلاعات آن ها در سایت www.fipiran.ir منتشر شده است.
- پیشنهاد تهیه گزارش استراتژی مدیریت ریسک با سه سناریو شامل: (۱) وضعیت فعلی (۲) شرایط جنگی (۳) شرایط پس از جنگ ، در تمامی حوزه های عملیاتی شرکت از جمله اتکایی ، سرمایه گذاری، فن آوری اطلاعات و توسط معاونین و مدیران شرکت .
- انتخاب دبیر جدید کمیته مدیریت ریسک.
- پیشنهاد طبقه بندی ریسک های شرکت بر اساس میزان اثر و احتمال وقوع در سه سطح بالا، متوسط و پایین.

اقدامات و تصمیمات کمیته انتصابات و جبران خدمات:

- مستند به ماده ۴، تبصره ۲ ماده ۴، تبصره ۳ ماده ۴، تبصره ۶ ماده ۱۴ و ماده ۱۶ موضوع دستورالعمل حاکمیت شرکتی ناشران ثبت شده نزد سازمان بورس و اوراق بهادار اقرارنامه های اعضای محترم هیئت مدیره و کمیته های تخصصی حاکمیت شرکتی که به کمیته ارسال شده بود رؤیت و مورد بررسی قرار گرفت.
- بررسی سوابق و شرایط سرکار خانم نوشین تقی ختایی و معرفی ایشان به هیات مدیره محترم به عنوان گزینه پیشنهادی سمت قائم مقام مدیر عامل در امور اتکایی شرکت.
- بررسی سوابق و شرایط سرکار خانم شعله نوری فراهانی و معرفی ایشان به هیات مدیره محترم به عنوان گزینه پیشنهادی سمت معاون امور اتکایی و بین الملل شرکت.

- بررسی تجربیات، سوابق اجرایی و حرفه‌ای جناب آقای عظیم ثابت و معرفی ایشان به هیات مدیره محترم به‌عنوان گزینه پیشنهادی عضویت در کمیته انتصابات و جبران خدمات شرکت.
- بررسی تجربیات، سوابق اجرایی و حرفه‌ای آقایان مجید عشقی و محمدجواد پاک‌نیت و معرفی ایشان به هیات مدیره محترم به‌عنوان گزینه‌های پیشنهادی عضویت در کمیته سرمایه‌گذاری شرکت.

۳-۴- اصول حاکمیت شرکتی

ردیف	اصول حاکمیت شرکتی	اقدامات انجام شده توسط هیئت مدیره
۱	چارچوب حاکمیت شرکتی اثربخش	تشکیل کمیته‌های حسابرسی و تطبیق مقررات و مدیریت ریسک و انتصابات و جبران خدمات و برگزاری دوره‌ای جلسات و بررسی پیشنهادات دریافت شده از کمیته‌های فوق‌الذکر در هیئت مدیره و تصمیم‌گیری و اقدامات لازم.
۲	حفظ حقوق سهامداران و برخورد یکسان با آنها	پرداخت به‌موقع مطالبات سود سهام سهامداران براساس جدول زمان بندی از طریق سامانه سجام و همچنین پرداخت از طریق بانک برای سهامداران که در سامانه سجام ثبت نام نکرده‌اند و افشای به‌موقع اطلاعات با اهمیت شرکت در سامانه کدال و پایگاه اینترنتی شرکت.
۳	رعایت حقوق ذینفعان	شرکت از بدو تأسیس عرضه مناسب و با کیفیت خدمات بیمه اتکایی و به‌کارگیری مؤثر منابع را برای حضور مؤثر در بازارهای بیمه، پول و سرمایه و کسب رضایت مجموعه ذینفعان سر لوحه‌ی برنامه‌های خود قرار داده و با رعایت قوانین و مقررات موضوعه و دستورالعمل‌های ابلاغی مراجع ذی‌صلاح قانون‌گذاری حقوق ذینفعان را حفظ می‌نماید.
۴	سرمایه‌گذاران نهادی، بازار سهام و سایر واسطه‌های مالی	انعقاد قرارداد بازارگردانی از جانب سرمایه‌گذاران
۵	افشا و شفافیت	افشای تمامی موضوعات با اهمیت شرکت مطابق با دستورالعمل افشا اطلاعات سازمان بورس اوراق بهادار در زمان بندی مقرر در سامانه کدال و سامانه سنها ب بیمه مرکزی و پایگاه اینترنتی شرکت.
۶	مسئولیت پذیری هیئت مدیره	کنترل عملکرد شرکت در حوزه‌های مختلف به‌صورت مستمر از طریق گزارشات کمیته‌های تخصصی توسط هیئت مدیره و بررسی تحقق بودجه‌های سالیانه و عملکرد ماهانه شرکت

۱-۳-۴- اطلاعات مربوط به معاملات با اشخاص وابسته

معامله با اشخاص وابسته موضوع ماده ۱۲۹ اصلاحیه قانون تجارت طی سال مورد گزارش انجام پذیرفته است و معاملات با سایر اشخاص وابسته به شرح زیر می‌باشد:

(مبالغ به میلیون ریال)

شرح	نام شخص وابسته	نوع وابستگی	حق بیمه قبولی	خسارت پرداختی
سایر اشخاص وابسته	بیمه پاسارگاد	سهامدار	۷۰۴۶۵۰	(۴۱،۴۴۲)
	بیمه آسماری	بیش از ۵٪ جمع کل دارایی‌ها	۴،۸۲۲،۷۸۴	(۲،۴۹۴،۴۲۳)

معاملات با اشخاص وابسته با شرایط حاکم بر معاملات حقیقی تفاوت با اهمیت نداشته‌است.

مانده حساب‌های نهایی سایر اشخاص وابسته به شرح زیر است:

(مبالغ به میلیون ریال)

۱۴۰۳/۰۹/۳۰		۱۴۰۴/۰۹/۳۰		سایر پرداختی‌ها	سایر دریافتی‌ها	مطالبات از بیمه‌گران و بیمه‌گران اتکایی	نام شخص وابسته	شرح
خالص		خالص						
بدهی	طلب	بدهی	طلب					
-	۵,۱۸۷	-	۷,۶۰۵	-	۷,۶۰۵	-	تأمین آتیه سرمایه انسانی پاسارگاد	سایر اشخاص وابسته
-	۹۶,۳۷۷	-	۲۴۹,۹۱۸	(۸,۲۹۸)	-	۲۵۸,۲۱۶	بیمه پاسارگاد	
-	۶۲۰,۹۶۹	-	۲,۱۷۹,۵۷۹	-	-	۲,۱۷۹,۵۷۹	بیمه آسماری	

۴-۳-۲- دلایل هیئت‌مدیره بابت انجام معامله با اشخاص وابسته

شرکت همانند سایر شرکت‌های بیمه از شرکتهای بیمه پاسارگاد و آسماری نیز در مقام مشتری قبولی بیمه‌های اتکایی داشته است و همچنین همکاران شرکت از طرح پس‌اندازی شرکت تأمین آتیه استفاده می‌نمایند.

۴-۴- گزارش پایداری شرکتی

سازمان گزارشگری جهانی (GRI) توسعه پایدار را چنین تعریف می‌کند:

"توسعه پایدار توسعه‌ای است که نیازهای حال جامعه را به گونه‌ای برآورده سازد که به توانایی نسل‌های آینده در برآورده کردن نیازهایشان لطمه نزند."

فعالیت و روابط تجاری سازمان‌ها می‌تواند بر اقتصاد، محیط‌زیست و مردم تأثیر بگذارد و بدین لحاظ سازمان‌ها در توسعه پایدار دارای نقش مثبت یا منفی می‌باشند. دستیابی به توسعه پایدار مستلزم مسئولیت‌پذیری سازمان‌ها و مدیرانشان در قبال محیط‌زیست، اقتصاد و مردم شامل نسل حاضر و نسل‌های آینده است.

بیمه اتکایی ایرانیان شرکتی است که تنها با ۵۲ نفر سرمایه انسانی اجرایی و در یک ساختمان اداری، بدون شعبه و یا نمایندگی و یا شرکت فرعی، خدمات بیمه اتکایی به مؤسسات بیمه ارائه و به سهم خود در مدیریت ریسک و جبران خسارت‌های بیمه شده کوچک و بزرگ کشور مشارکت می‌کند. در زنجیره خلق ارزش شرکت در دو بخش بیمه‌گری و سرمایه‌گذاری صرفاً از توانمندی‌ها و دانش تخصصی سرمایه‌انسانی و فناوری اطلاعات و حداقل مصرف انرژی و کاغذ استفاده می‌شود. البته مسئولیت جمعی شرکت به این مصرف حداقلی محدود نمی‌شود و نگاه شرکت در مسئولیت‌پذیری را عمدتاً به تعامل سازنده با ذینفعان اصلی شرکت شامل مشتریان، سهامداران، همکاران، شرکای تجاری و نهادهای حرفه‌ای، صنفی و نظارتی صنعت بیمه و جلب رضایت آنان معطوف می‌نماید.

۴-۴-۱- گزارش اقدامات انجام‌شده در خصوص مسئولیت‌های اجتماعی

شرکت در کنار پایش و تأمین منافع صاحبان سهام، با افزایش ظرفیت بیمه‌ای و میزان نگهداری بازار داخلی، در بهبود و توسعه فضای کسب و کار صنعت بیمه و کمک به اقتصاد کشور مشارکت و با تلاش در جهت بهبود تراز ارزی مبادلات بیمه‌ای به مسئولیت بیمه‌ای،

ملی، اجتماعی و حرفه‌ای خود عمل می‌کند و همچنین توجه به مسئولیت‌های اجتماعی، محیط‌زیستی، کمک‌های عام‌المنفعه نیز همواره مورد تأکید بوده است. انجام اقداماتی همچون مشارکت در تأمین هزینه‌های توانبخشی کودکان انجمن اوتیسم و مشارکت در هزینه‌های مرتبط با کودکان کار در این زمینه صورت گرفته است. در دوره مورد گزارش پرداخت‌های شرکت در ارتباط با مسئولیت‌های اجتماعی به شرح زیر است.

شرح عملیات	مبلغ (میلیون ریال)
مشارکت در آیین نکو داشت آموزش مدیریت در ایران	۱,۰۰۰
انجمن مالی ایران - مشارکت و حمایت مادی و معنوی دانشگاه تهران با محوریت نوآوریهای مالی	۱,۰۰۰
مشارکت در هزینه‌های مدرسه کودکان کار صبح رویش	۱۹۵
انجمن مدیریت ایران - پرداخت بابت حمایت (حامی نقره ای) از دهمین کنفرانس ملی فرهنگ سازمانی با رویکرد هم آفرینی آینده ساز	۱,۸۰۰
سرمایه گذاری در صندوق سرمایه گذاری نیکوکاری میراث ماندگار پاسارگاد(حمایتگر انجمن اوتیسم)	۳,۰۰۰
جمع	۶,۹۹۵

۴-۴-۲- گزارش اقدامات انجام شده در خصوص مسائل محیط‌زیست

- با توجه به اندازه شرکت و نوع خدمات و محصولات، زنجیره خلق ارزش شرکت تأثیرات منفی درخور توجهی بر محیط‌زیست ندارد. با این وجود مصرف بهینه آب، انرژی و تفکیک پسماند از اولویت‌های شرکت است،
- بهره‌گیری مؤثر از فناوری اطلاعات در فعالیت‌ها و ارائه خدمات و کاهش مصرف کاغذ،
- عضو مؤسس و سرمایه گذاری ۱۵۰ میلیارد ریالی در صندوق نیروگاه خورشیدی.

۴-۵- اقدامات انجام شده در خصوص تکالیف مجمع سال گذشته

بند گزارش حسابرس مستقل / بازرس قانونی	تکالیف مجمع	اقدامات انجام شده	نتایج اقدامات
بند ۲ در خصوص مغایرت وضع "ذخیره فنی تکمیلی و خطرات طبیعی" طبق مصوبه شورای عالی بیمه و استاندارد ۲۸ حسابداری	با توجه به ضرورت رعایت مصوبات شورای عالی بیمه توسط مؤسسات بیمه، اقدام شرکت مورد تایید است.	با توجه به الزام شرکت به رعایت مصوبات شورای عالی بیمه انجام اقدامی تکلیف نشده است	کلیه شرکت‌های بیمه کماکان موظف به وضع ذخیره فنی تکمیلی می‌باشند.
شرکت فاقد تکالیف انجام نشده مجامع سنوات قبل می‌باشد.			

۴-۶- تشریح برنامه‌های راهبردی

آخرین سند راهبردی بیمه اتکایی ایرانیان برای پنج ساله منتهی به ۱۴۰۴ در سال ۱۴۰۰ به تصویب هیئت‌مدیره رسیده و تا پایان سال ۱۴۰۴ اجرا می‌شود و سند راهبردی جدید بیمه اتکایی ایرانیان در دست تهیه می‌باشد.

برخی از ابعاد سند پنج ساله منتهی به ۱۴۰۴ به شرح زیر می‌باشد:

● اصول حاکم بر شرکت بیمه اتکایی ایرانیان:

۱. اصل بازده مناسب؛
۲. اصل نرخ نقدشوندگی دارایی‌ها و سرمایه؛
۳. اصل مدیریت ریسک و سرمایه‌گذاری؛
۴. اصل ایجاد ارزش افزوده و بهره‌وری منابع؛
۵. اصل شایسته‌یابی، شایسته‌گزینی و شایسته‌سالاری؛
۶. اصل مدیریت بهبود فرایندهای سازمانی؛
۷. اصل آینده‌پژوهی و آینده‌سازی؛
۸. اصل مشتری‌مداری؛
۹. اصل دانش، تخصص و حرفه‌ای شدن؛
۱۰. اصل مطالعه، کارشناسی، آموزش، پژوهش و تعالی.

● بیانیه چشم‌انداز:

"شرکتی توانمند، حرفه‌ای، پیشران و الهام بخش در بازار بیمه داخلی و منطقه‌ای و شناخته شده در بازار بین‌المللی با تعامل سازنده و مؤثر در روابط جهانی"

● بیانیه مأموریت

عرضه خدمات با کیفیت بیمه‌های اتکایی و مدیریت ریسک به بیمه‌گران در بازارهای داخلی و منتخب خارجی با رویکرد پاسخ‌گویی متمایز به نیازهای مشتریان و ایفای به‌موقع تعهدات و سرمایه‌گذاری بهینه منابع مالی برای ارزش آفرینی و رشد پایدار در چارچوب اصول و موازین حرفه‌ای با تکیه بر سرمایه‌انسانی توانمند و پرانگیزه، فناوری روز و مشارکت در توسعه امر بیمه و ایفای مسئولیت اجتماعی.

● اهداف شرکت

الف- اهداف عمومی

اهداف عمومی شرکت بیمه اتکایی ایرانیان عبارت است از:

۱. تأمین پوشش‌های اتکایی مورد نیاز شرکت‌های بیمه مستقیم سرزمین اصلی و مناطق آزاد؛
۲. ارائه پوشش‌های متنوع اتکایی به خریداران این پوشش‌ها با شرایط مطلوب و رقابتی؛
۳. ایجاد ظرفیت‌های اتکایی برای بازارهای هدف اعم از داخلی، منطقه‌ای و بین‌المللی؛
۴. مشارکت و عضویت در صندوق‌های اتکایی داخلی، منطقه‌ای و بین‌المللی؛
۵. همکاری متقابل با بیمه‌گران اتکایی به صورت واگذاری در مقابل قبولی؛
۶. همکاری با بیمه‌گران مستقیم در سرمایه‌گذاری و هدف‌گذاری فعالیت‌های بیمه‌ای؛
۷. کمک به ایجاد ثبات در امر بیمه‌نویسی و بیمه‌گری شرکت‌های بیمه مستقیم؛
۸. ایفای نقش در بهبود تراز ارزی مبادلات بیمه‌ای از طریق صرفه‌جویی در هزینه‌ها و افزایش درآمدها؛
۹. ارائه کمک‌های فنی و تخصصی به بیمه‌گران مستقیم از جمله همکاری در تهیه گزارش‌های فنی مورد نیاز بیمه‌گران اتکایی راهبر و کارگزاران اتکایی و دیگر خدمات بیمه‌پذیری ریسک‌های بزرگ.

ب- اهداف کلان

۱. ارزش آفرینی و کسب سود منطقی پایدار:

شرکت از طریق جذب و اداره ریسک‌های مازاد بر ظرفیت شرکت‌های بیمه داخلی و تدریجاً منطقه‌ای و بین‌المللی، همچنین ارائه خدمات تخصصی و تکمیلی بیمه‌ای به صورت حرفه‌ای و متمایز، به‌طور مستمر ارزش آفرینی می‌کند. سود مناسب و پایدار شرکت با کوشش در ایجاد پرتفوی متوازن و سودآور از بیمه‌های اتکایی و سرمایه‌گذاری منابع مالی شامل ذخایر فنی و حقوق صاحبان سهام ایجاد خواهد شد. سود حاصل از سرمایه‌گذاری‌ها، بخش عمده سودآوری شرکت را تأمین می‌کند. ارزش آفرینی شرکت در "سود سالانه" و "ارزش افزوده سهام" تجلی می‌یابد.

۲. ایفای مسئولیت ملی و اجتماعی:

شرکت در کنار تأمین منافع صاحبان سهام با افزایش ظرفیت بیمه‌ای و میزان نگهداری بازار داخلی، همچنین برقراری ارتباط مفید و مؤثر و تعامل حرفه‌ای با بازارهای منطقه‌ای و بین‌المللی و ارتقا کیفیت خدمات و سطح بهره‌وری منابع و امکانات بازار داخلی، در توسعه صنعت بیمه و اقتصاد کشور مشارکت و با تلاش در جهت بهبود تراز ارزی مبادلات بیمه‌ای به مسئولیت ملی، اجتماعی و حرفه‌ای خود عمل می‌نماید.



ج- اهداف راهبردی

اهداف کلان شرکت از طریق پیگیری اهداف راهبردی به شرح زیر محقق خواهد شد:

۱. افزایش ظرفیت بیمه‌ای بازار داخلی و کسب سهم بازار مناسب؛
۲. دستیابی به مزیت رقابتی در کیفیت، سرعت، سهولت و قیمت ارائه خدمات بیمه اتکایی؛
۳. تلاش برای مطرح شدن در بازارهای بیمه نوظهور منطقه‌ای به‌عنوان یک برند معتبر با رتبه اعتباری مناسب؛
۴. تلاش برای برقراری ارتباط ارزش‌افزا و اثربخش با بازارهای بین‌المللی بیمه و بیمه اتکایی؛
۵. دستیابی به پرتفوی بهینه سرمایه‌گذاری با بازده مطلوب.

● ارزش‌های بنیادین شرکت:

۱. کمال حسن نیت در تعامل با ذینفعان،
۲. انسجام سازمانی و کارگروهی،
۳. کرامت سرمایه‌انسانی و محیط کاری جذاب،
۴. پاسخ‌گویی و پایبندی به مسئولیت‌های حرفه‌ای،
۵. سرآمدی و بهبود مستمر.

راهبردهای شرکت

در سند راهبردی شرکت بر اساس مدل‌های (SWOT) و (SPACE) راهبردهای مختلفی برای نیل به اهداف شرکت در شرایط تهاجمی، رقابتی، محافظه کارانه و تدافعی تعیین شده است که برنامه‌های اجرایی شرکت با توجه به شرایط متغیر بیرونی را شکل می‌دهد. راهبردهای تعیین شده به شرح زیر است که اجرای گروهی از آنها جنبه دائمی دارد و اولویت‌بندی‌های گروه دیگر در مقاطع زمانی مناسب با توجه به تحولات بازرگاری و تعیین می‌شود:

راهبردهای متناسب با گونه تهاجمی – SO

۱. شناسایی، پایش و تقویت عناصر و عوامل مؤثر در حفظ و بهبود مزیت‌های رقابتی شرکت،
۲. رشد و توسعه سهم بازار و افزایش نفوذ در بازارهای داخلی،
۳. ورود به موقع به بازارهای منتخب بین‌المللی با پتانسیل جذب،
۴. توسعه سامانه جامع و بلنک اطلاعاتی بیمه اتکایی ایرانیان و ارائه کلیه خدمات بیمه اتکایی با استفاده از فناوری‌های نوین و هوش مصنوعی،
۵. تعامل مستمر و روزافزون با بیمه‌گران و گذارنده برای نیازسنجی و ارائه پوشش‌های اتکایی مناسب،
۶. تعامل و همکاری با بیمه‌گران اتکایی بازار در سطوح مختلف،
۷. اتحاد استراتژیک با یک یا چند شرکت بیمه اتکایی معتبر بین‌المللی،
۸. اقدامات مبتنی بر مرجعیت حرفه‌ای و تخصصی و پیشران شدن در سطح کشور،
۹. ارائه خدمات مدیریت ریسک و آموزش حرفه‌ای به فعالان بازار بیمه
۱۰. پیگیری تحولات بازار بیمه با نگرش بهره‌گیری از ظرفیت‌های بازار سرمایه.

راهبردهای متناسب با گونه رقابتی – ST

۱. تحقیق و توسعه جهت ورود به اقیانوس آبی و رهایی از رقابت در اقیانوس قرمز با عرضه خدمات و ابزارهای نوین بیمه اتکایی؛
۲. حفظ و توسعه اعتبار و خوشنامی شرکت با ارائه خدمات در سطح استانداردهای جهانی؛
۳. تحقیق و توسعه در خصوص فناوری‌های جدید ICT مانند هوش مصنوعی، ربات‌ها، بلاک‌چین، کلان داده (بیگ دیتا)،
۴. سرمایه‌گذاری در بازارهای در دسترس مانند فارکس، رمز ارزها، بورس‌های جهانی و... جهت پوشش ریسک تغییر نرخ ارز؛
۵. همکاری و تعامل سازنده با نهادهای نظارتی و سندیکایی برای توسعه امر بیمه.

راهبردهای متناسب با گونه محافظه کارانه – WO

۱. پیاده‌سازی سامانه مدیریت دانش و فراهم نمودن بسترهای تبدیل شرکت به سازمان یادگیرنده؛
۲. تدوین سیاست‌های عملیاتی و تشویقی جانشین‌پروری مبتنی بر استعدادیابی؛
۳. پیاده‌سازی نظام تعالی سازمانی؛
۴. تدوین و پیاده‌سازی نظام ارزیابی عملکرد کارکنان و ارتباط آن با حقوق، مزایا، پاداش و ارتقا کارکنان؛
۵. استفاده از فناوری روز و یکپارچه در فرایندهای شرکت؛
۶. ایجاد تنوع در سرمایه‌گذاری و تشکیل پرتفوی بهینه؛

راهبردهای متناسب با گونه تدافعی – WT

۱. تدوین، اجرا و ارزیابی سند راهبردی؛
۲. ارزیابی و بهبود مستمر نظام جامع جذب، آموزش، به‌کارگیری، ارتقا و جبران خدمات سرمایه‌انسانی؛
۳. مدیریت بهینه پرتفوی و خارج شدن به‌موقع از سرمایه‌گذاری‌های زیان‌ده؛
۴. افزایش کیفیت خدمات و کاهش بهای تمام شده در مقایسه با رقبا؛
۵. "خود اصلاحی" و "خود ترمیمی" به‌موقع رویکردها و برنامه‌ها در مواجهه با شرایط و تحولات ناگهانی و دور از انتظار؛
۶. مدیریت بهبود فرایندهای سازمانی مبتنی بر آینده‌پژوهی و آینده‌سازی؛
۷. توانمندسازی مستمر و افزایش اختیارات سرمایه‌انسانی.



۵- اطلاعات تماس با شرکت

آدرس:

تهران - خیابان ملاصدرا، خیابان شیرازی شمالی، کوچه زایندهرود غربی، پلاک ۵

کد پستی ۱۹۹۱۶۳۴۴۹۱

تلفن‌های تماس:

۰۲۱ - ۸۸۶۲۸۶۱۱ - ۱۶

تلفن امور سهام:

۰۲۱ - ۸۸۶۲۸۶۱۱ - ۱۳ داخلی ۲۳۱۳

مسئول پاسخ‌گویی به سهامداران:

خانم پریمه حدادی

نمابر:

۰۲۱ - ۸۸۶۲۸۶۱۷

پست الکترونیکی:

info@iranianre.com

پایگاه اینترنتی:

www.iranianre.com

۶- پیوست‌های گزارش هیئت‌مدیره

پیوست شماره ۱: اطلاعات مربوط به هیئت‌مدیره

نام و نام خانوادگی	سمت	تحصیلات/مدارک حرفه‌ای	زمینه‌های سوابق کاری	تاریخ عضویت در هیئت مدیره	*میزان مالکیت در سهام شرکت	عضویت همزمان در هیئت مدیره سایر شرکت‌ها	عضویت قبلی در هیئت مدیره سایر شرکت‌ها در ۵ سال اخیر
رسول سعدی	رئیس و عضو غیر موظف	دکتری مدیریت مالی	دبیر کل کانون نهادهای سرمایه‌گذاری ایران، عضو هیئت مدیره شرکت سرمایه گذاری پارس آریان، عضو هیئت مدیره شرکت فرابورس ایران، مدیرعامل و عضو هیئت مدیره شرکت سرمایه‌گذاری بوعلی	از سال ۱۳۸۸	کمتر از یک دهم درصد	شرکت فرابورس	شرکت ملی انفورماتیک
حجت پوستانچی به نمایندگی از شرکت سرمایه گذاری پارس آریان	نایب رئیس و عضو موظف	لیسانس بیمه‌های بازرگانی	نایب رئیس، عضو هیئت مدیره و هیات عامل بیمه ایران، عضو هیئت مدیره شرکت (بیمه ایران - انگلستان) جانشین مدیر عامل بیمه ایران در امور اتکایی و بین الملل	از سال ۱۳۸۸	سرمایه گذاری پارس آریان ۲/۰۹ درصد	ندارد	ندارد
محمد میهن‌بار	عضو موظف	لیسانس بیمه	مشاور رئیس کل بیمه مرکزی در امور بیمه های اتکایی، عضو هیئت عامل، معاون نظارت و معاون اتکایی بیمه مرکزی، عضو هیئت مدیره و معاون مدیرعامل بیمه دانا	از سال ۱۳۸۸	کمتر از یک دهم درصد	ندارد	ندارد
مجتبی کباری	عضو غیر موظف	دکتری مدیریت بازرگانی	مشاور مدیر عامل بانک پاسارگاد، مدیرعامل و عضو هیات مدیره شرکت گروه ارزش آفرینان پاسارگاد- عضو هیات مدیره شرکت فرابورس ایران - مشاور سرمایه گذاری بیمه مرکزی جمهوری اسلامی ایران- عضو هیات مدیره کانون نهادهای سرمایه گذاری- عضو هیات مدیره شرکت گسترش انرژی پاسارگاد- عضو هیات مدیره کارگزاری بانک پاسارگاد	۱۴۰۳/۰۵/۲۸	کمتر از یک دهم درصد	کانون نهادهای سرمایه گذاری	شرکت گروه ارزش آفرینان پاسارگاد

کارگزاری بانک پاسارگاد	ندارد	از شرکت گروه ارزش آفرینان پاسارگاد ۴/۷۸ درصد	۱۴۰۳/۰۵/۲۸	عضو هیات مدیره شرکت داده پردازان تدبیر سرمایه ، عضو هیات مدیره کارگزاری بانک پاسارگاد ، معاون امور مالی بانک پاسارگاد	کارشناسی ارشد فناوری اطلاعات	عضو غیر موظف	کامران حاتمی به نماینده از شرکت گروه ارزش آفرینان پاسارگاد
------------------------------	-------	--	------------	---	------------------------------------	--------------------	---

* برای نمایندگان اشخاص حقوقی، میزان سهام شرکت حقوقی منظور شده است.

پیوست شماره ۲: جدول مربوط به مشخصات و سوابق مدیرعامل و مدیران اجرایی شرکت

میزان مالکیت در سهام شرکت	سوابق مهم اجرایی	سابقه اجرایی در شرکت	تحصیلات/مدارک حرفه‌ای	سمت	نام و نام خانوادگی
کمتر از یک دهم درصد	موسس، نماینده و مدیرعامل شرکت بیمه اتکایی رایا، مشاور رییس کل بیمه مرکزی ،عضو موظف هیئت مدیره بیمه ایران، رئیس هیئت مدیره شرکت سرمایه گذاری صنعت بیمه، مشاور امور بانک و بیمه وزارت امور اقتصادی و دارایی، مدیرکل امور مالی صندوق توسعه ملی، مدیرکل حسابها و ذخایر اتکایی بیمه مرکزی، عضو هیئت مدیره و معاون نیروی انسانی و توسعه مدیریت سازمان جمع آوری و فروش اموال تملیکی، مدیرکل آموزش و خدمات مدیریت مرکز آمار ایران ،عضو هیئت علمی و مدرس دانشگاه	از سال ۱۴۰۳	دکتری حسابداری	مدیرعامل	منصور علی رحیمی باغ ابریشمی
کمتر از یک دهم درصد	اشتغال در بیمه مرکزی و انتصاب در مسؤولیت‌ها: مدیر کل اتکایی بیمه های آتش سوزی، انرژی ، مهندسی و متفرقه ، مدیر اتکایی غیر باربری ، معاون مدیر غیر باربری بیمه مرکزی	از سال ۱۳۹۵	لیسانس اقتصاد گرایش بیمه	قائم مقام مدیرعامل در امور اتکایی و بین الملل	نوشین تقی ختایی
.	مدیرکل بیمه‌های اتکایی و معاون مدیرکل بیمه‌های اتکایی شرکت بیمه ایران ، دبیر کارگروه اتکایی سندیکای بیمه گران ایران ، رئیس اداره کل واگذاری اتکایی شرکت بیمه ایران، نماینده بیمه ایران در کنسرسیوم بیمه‌های انرژی	از سال ۱۴۰۴	کارشناسی ارشد مدیریت دولتی (گرایش تحول)	معاون امور اتکایی و بین الملل	شعله نوری فراهانی

•	مدیر سرمایه گذاری شرکت بیمه اتکایی ایرانیان، عضو هیات مدیره کارگزاری کالای خاورمیانه، معاون دبیر کل کانون نهادهای سرمایه گذاری ایران، مدیر سرمایه گذاری آتیه اندیشان مس	از سال ۱۳۸۹	کارشناسی ارشد مدیریت بازرگانی مالی -	معاون سرمایه گذاری	ولی جاویدی قریچه
•	عضو هیئت مدیره بیمه اتکایی ایران معین، معاون مدیر مالی شرکت بیمه اتکایی ایرانیان، کارشناس شرکت فرابورس ایران	از سال ۱۴۰۴	دکتری حسابداری	سرپرست امور مالی	منا پارسایی
کمتر از یک دهم درصد	مدیر مالی شرکت سرمایه گذاری صنعت بیمه (سهامی عام)، مدیر مالی شرکت بازرگانی صبا بیمه ایرانیان (سهامی خاص)، عضو هیئت مدیره و مدیر مالی شرکت سرمایه گذاری راهبرد بیمه (سهامی عام)، مشاور مالی چندین شرکت	از سال ۱۳۹۵	کارشناسی ارشد حسابداری	مدیر حسابرسی داخلی و امور حاکمیت شرکتی و دبیر کمیته های حاکمیت شرکتی	حسن دوراندیش
•	معاون مدیر اتکایی داخلی شرکت بیمه اتکایی ایرانیان، رئیس اداره بیمه های مهندسی و نفت و انرژی شرکت بیمه اتکایی ایرانیان، کارشناس اتکایی شرکت بیمه سینا	از سال ۱۳۹۴	کارشناسی ارشد مدیریت بازرگانی گرایش بیمه	مدیر اتکایی داخلی	منا سازگار
کمتر از یک دهم درصد	مدیر واحد تولید نرم افزار بانک انصار (سهامی عام)	از سال ۱۳۹۴	کارشناسی ارشد مدیریت فناوری اطلاعات	مدیر فاوا و توسعه سیستم ها	سید مرتضی هاشمی مفرد
•	مدیرعامل کانون بازنشستگان وزارت امور اقتصادی و دارایی، عضو و نماینده جامعه مشاوران رسمی مالیاتی در کمیسیون های مالیاتی، مشاور وزارت امور اقتصادی و دارایی در امور بانکی و بیمه، نماینده رئیس کل سازمان امور مالیاتی در هیئت های حل اختلاف مالیاتی، مدیرکل روابط عمومی و امور بین الملل سازمان امور مالیاتی کشور	از سال ۱۴۰۳	کارشناسی ارشد مدیریت دولتی	مدیر سرمایه انسانی و خدمات اداری	سید بهروز میرحسینی

پیوست شماره ۳: جدول مربوط به سوابق اعضای مستقل کمیته‌های حاکمیت شرکتی:

نام خانوادگی و نام	کمیته	خلاصه سوابق
دکتر رضا طهرانی	حسابرسی و تطبیق مقررات	عضو هیات علمی دانشگاه تهران به مدت ۳۰ سال، مدیر گروه آموزشی مدیریت مالی و بیمه در دانشگاه تهران ، مدیر گروه آموزشی حسابداری پردیس کیش و تالیف و ترجمه کتاب‌های تخصصی در زمینه مدیریت مالی و حسابداری
دکتر عظیم ثابت	انتصابات و جبران خدمات	موسس و مدیرعامل کارگزاری تمدن ، مدیر عملیات بازار تامین سرمایه تمدن ،مدیرعامل کارگزاری بانک سپه ، رئیس هیئت مدیره سیدگردان البرز،دبیر کل کانون کارگزاران،عضو هیئت مدیره کارگزاری آفتاب درخشان خاورمیانه،مدیرعامل و عضو هیئت مدیره کارگزاری سهند پژوهان شایان
دکتر روح الله رهنما	مدیریت ریسک	عضو هیات مدیره بیمه پردیس، عضو هیات مدیره شرکت بیمه اتکایی ایرانیان، عضو هیات مدیره خدمات بیمه ای مسکن آباد، عضو موظف هیات مدیره شرکت سرمایه گذاری تامین آتیه مسکن، عضو هیات مدیره شرکت سرمایه‌گذاری فرهنگیان
غلامعلی ثبات	انتصابات و جبران خدمات/مدیریت ریسک	عضو شورای عالی بیمه ، مدیرکل دفتر (کمیته)فنی ، عضو موظف کمیته امور فنی ،معاون مدیر تحقیقات و برنامه‌ریزی ، معاون مدیر آمار و اطلاعات در بیمه مرکزی و مشاور در امور بیمه ای تعدادی از شرکتهای بیمه
زهرا کوچکی	حسابرسی و تطبیق مقررات	مدیر امور سرمایه‌گذاری‌های بانک پاسارگاد، کارشناس خبره امور سرمایه‌گذاری و نظارت بر شرکتهای گروه مالی پاسارگاد از سال ۱۳۹۳ تا کنون-عضو کمیته حسابرسی و حسابرس داخلی شرکتهای گروه مالی پاسارگاد - عضو هیات مدیره شرکت کارگزاری بانک پاسارگاد

